

MEMORIA ASPRONA 2022



ÍNDICE

1. Conoce ASPRONA
2. Equipo
3. ¿Qué hacemos?
4. Formación e inserción laboral
5. Servicio de atención a familias
6. Ocio y vida social
7. Reinserción social
8. Viviendas tuteladas
9. Comunicación
10. Cuentas anuales
11. Fundación ASPROSERVIS-C.E.E
12. Fundación FUNDISVAL
13. Contacto

MENSAJE DE LA PRESIDENTA



Queridas Familias,

Quiero expresar mi profundo agradecimiento por vuestra dedicación y compromiso durante todo el año 2022. Nuestra labor ha llegado a los corazones de muchas personas en las que hemos intentado dejar una huella duradera en sus vidas.

A medida que reflexiono sobre los logros alcanzados, no puedo evitar sentirme emocionada por todo lo que hemos conseguido juntos. Cada programa, cada servicio y cada sonrisa compartida han sido pequeños pasos que nos han acercado a la creación de una sociedad inclusiva y acogedora. Vuestra dedicación ha sido clave en el empoderamiento de las personas con discapacidad intelectual, brindándoles las herramientas necesarias para alcanzar su máximo potencial.

No obstante, a pesar de todo lo que hemos logrado, nuestra labor está lejos de estar completa. A medida que avanzamos, me siento inspirada por vuestra pasión y entusiasmo para enfrentar nuevos retos. Como equipo, estamos dispuestos a ir más allá de nuestros límites para asegurarnos de que cada persona con discapacidad intelectual tenga igualdad de oportunidades y sea valorada por su singularidad.

Nuestra asociación no es solo una organización, sino una familia. Es una red de apoyo y amor que nos une a todos en esta causa común. Miembros de ASPRONA, Equipo, Voluntarios, Colaboradores, Familias, hemos logrado superar obstáculos y construir un futuro mejor.

Sigamos adelante con determinación y esperanza. Nada de esto sería posible sin vuestro compromiso, dedicación y cariño.

Con gratitud y esperanza,

Rafaela Maldonado
Presidenta de ASPRONA

MENSAJE DE LA DIRECTORA

Estimadas familias,

Me complace presentaros la Memoria Anual del año 2022, un año en el que hemos logrado estabilidad presupuestaria y realizado mejoras significativas en todas nuestras áreas. Destacamos el programa Pilotem, que brindó oportunidades de formación y empleo a las personas beneficiarias con discapacidad intelectual. Además, aumentamos las plazas en viviendas tuteladas y creamos nuevas alternativas de ocio y vida social, fortaleciendo el voluntariado y posicionándonos como una entidad referente en ocio inclusivo.

Hemos fortalecido la atención integral a las familias, ofreciendo acompañamiento social y psicológico de manera más efectiva y personalizada. También mejoramos nuestro programa de apoyo a personas con discapacidad intelectual afectadas por el régimen penal penitenciario.

Destaco el esfuerzo del equipo que ha impulsado nuestra comunicación, valorando el trabajo en común y promoviendo la accesibilidad cognitiva, a la vez que mejoramos nuestra imagen corporativa.

Agradezco a la Junta Directiva, en especial a su Presidenta, por el nuevo giro hacia el "buen gobierno" estableciendo directrices estratégicas. Menciono nuestros logros en certificaciones de calidad, igualdad y compromiso con la transparencia y los Objetivos de Desarrollo Sostenible.

Importante es la implementación de la Ley 8/2021, que pone a las personas con discapacidad intelectual en el centro y garantiza su participación en decisiones que les afecten, a pesar de su posible controversia social.

Nuestro objetivo es convertir a ASPRONA en un lugar de encuentro, acompañando a las personas con discapacidad intelectual y sus familias en su trayectoria vital y construir un entorno mejor para todos.

En resumen, el año 2022 ha sido un año de cambios, avances y logros significativos. Nos esforzamos por ser un lugar donde todas las personas con discapacidad intelectual encuentren oportunidades, apoyo y calidad de vida.

Con sincero compromiso,

Núria Cidoncha
Directora de ASPRONA



CONOCE ASPRONA

SOBRE ASPRONA

ASPRONA ES UNA ASOCIACIÓN SIN ÁNIMO DE LUCRO DECLARADA DE INTERÉS PÚBLICO, PARA EL ACOMPAÑAMIENTO DE PERSONAS CON DISCAPACIDAD INTELECTUAL Y SUS FAMILIAS, FUNDADA EN 1959.

- Miembro de la Federación de Asociaciones en favor de las Personas con Discapacidad Intelectual de la Comunitat Valenciana (PLENA INCLUSIÓN C.V).
- Miembro de la Plataforma del Voluntariado de la Comunitat Valenciana.
- Miembro del Patronato de la Fundación FUNDISVAL.
- Miembro del Patronato de la Fundación ASPROSERVIS - CEE.
 - Miembro de la Asociación Empresarial para la Discapacidad (AEDIS).

Nº de
Profesionales **38**

Red de
personas
voluntarias **100**

Socias/os **1.002**

ÓRGANO DE GOBIERNO

JUNTA DIRECTIVA

PRESIDENTA Doña Rafaela Maldonado Peña

SECRETARIA Doña M. Carmen López Guarga

TESORERA Doña Piedad Carrillo Diez

VOCALES

Don Mario Puerto Gurrea

Don José Antonio Gilabert Sanchez

Doña Carmen Morente Gallardo

Don Vicente Planells Almerich

Don Daniel Valjetic Carrillo

Doña Carmen Revillo Rubio

MISIÓN, VISIÓN Y VALORES

MISIÓN

Contribuir, desde el compromiso ético, con apoyos y oportunidades, a que cada persona con discapacidad intelectual o del desarrollo y su familia, puedan desarrollar su proyecto de calidad de vida y promover su inclusión como ciudadana de pleno derecho en una sociedad justa y solidaria.

VISIÓN

Exigir que se trate a las personas con discapacidad intelectual como sujeto de derecho y de deberes, atendiendo a su diferencia, sobre todo mediante la promoción de la integración escolar, laboral, social y de ocio, que tiendan a conseguir además, actitudes sociales positivas.

VALORES

- Transparencia
- Participación activa
- Inclusión
- Igualdad
- Trabajo en equipo
- Proyecto compartido
- Respeto y Calidad
- Justicia

CALIDAD EN LA GESTIÓN Y PLAN DE IGUALDAD

CERTIFICADO DE CALIDAD EN LA GESTIÓN



Sistema de Gestión de la Calidad basado en la norma “UNE-EN-ISO 9001:2015”. Aumentar la satisfacción de la clientela/del cliente, mediante procesos de mejora continua, adaptándonos a las necesidades y expectativas de nuestros grupos de interés.

PLAN DE IGUALDAD



Fortalecer el compromiso con la igualdad de oportunidades entre mujeres y hombres, afianzando en el funcionamiento interno los principios y valores de igualdad.

OBJETIVOS DE DESARROLLO SOSTENIBLE ODS

Asprona es miembro del Pacto Mundial de Naciones Unidas. Los 17 Objetivos de Desarrollo Sostenible (ODS) propuestos por Pacto Mundial, dan respuesta a los retos globales de nuestra sociedad y guían nuestras actuaciones.

Contribuimos con los ODS porque queremos avanzar hacia un mundo más inclusivo.



ODS 4 Educación de Calidad

Apostamos por dotar de competencias necesarias para acceder al empleo y a un trabajo decente a nuestras personas usuarias.



ODS 5 Igualdad de género

La igualdad de género es más que un derecho humano para poder construir un mundo pacífico, próspero y sostenible.



ODS 8 Trabajo decente y crecimiento económico

Defendemos empleos dignos para todos/as mejorando su calidad de vida y para un crecimiento económico inclusivo y sostenible.



ODS 10 Reducción de las desigualdades

Reducir las desigualdades y garantizar que nadie se quede atrás forma parte integral de la consecución de los Objetivos de Desarrollo Sostenible.



EQUIPO

NUESTRO EQUIPO

Alba Andani, Belén
Alcañiz Rubio, Sandra
Arguedas Ferrer, Silvia
Arias Carranco, Virginia
Bellot Sevilla, Florencia
Benavent Costa, María
Borrás Pariente, Víctor
Calderón Cholbi, Aruca
Caravaca Romero, M^a Ángeles
Carrasco Pardo, Andrea
Cidoncha Castellote, Núria
Devesa Briones, Andrea
Dolz García, Laura

Estebala Mansilla, Blanca
Évora Martínez, Rosario
Fores Pardo, Lina
Galano López, Laura
Gallardó Leal, Sandra
Gálvez Rodríguez, Karina
García Ferrer, Esther
Garibo Orts, Ester
Gómez Faus, Mireia
Hernández González, Ana I.
Marco Casañ, Isabel
Marí Bernet, Ana
Martinez Ortiz, Olga

Martínez Pardo, Juan Carlos
Merino Peña, Inge
Olivares Campos, Estibaliz
Quilis Tatay, Laura
Rodrigo Esquiva, Cristina
Rodríguez Cabrera, Marta
Romero Balaguer, M^a Carmen
Ruiz De la Fuente, Noelia
Ruiz Torrejón, Marta
Sanchís Villanueva, Jose Ignacio
Santiago Ríos, Encarnación
Torres Fernández, Sofia
Varela, Rocío
Villanueva García, David

EQUIPO FUNDACIÓN ASPROSERVIS

La plantilla está compuesta por profesionales con una larga trayectoria, demostrando su compromiso personal y laboral año tras año, creando alianzas y afianzando las relaciones personales, haciendo de ASPROSERVIS una gran familia.

Silvia Arguedas Ferrer

Eva Gavilán Javier

**Antonio
García Arribas**

**José Luis
Raimundo Galiano**

**Javier
Senent Esteve**

**José Antonio
Gilabert**



**Juan Manuel
Cutillas Madrid**

**Maite
Prieto Fernández**

**Alejandra
Fernández Melero**

**Juanma
Casillas Boluda**

**Toni
de Diego Maldonado**

**Iván
Ortiz Molla**

**Daniel
Fuentes Oscoso**

**Marcela
Fuentes Piquer**

**Amparo
Soriano Martinez**

**Ángel Carlos
Martínez**



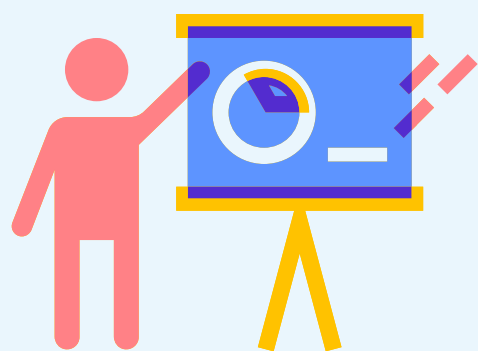


¿QUÉ HACEMOS?

¿QUÉ HACEMOS?

FORMACIÓN Y EMPLEO

Ofrecemos formación y ayudamos a las personas a conseguir un empleo.



ATENCIÓN A FAMILIAS

Cuidamos a nuestras familias con atención personalizada tanto social como psicológica.



OCIO

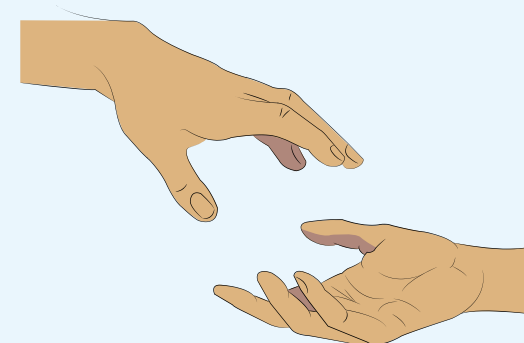
Buscamos pasarlo bien con nuestras actividades de ocio y cultura, como:

- Vacaciones
- Juegos
- Deporte
- Mucho más...



REINSERCIÓN

Apoyamos a las personas con discapacidad intelectual que están afectadas por el régimen penal penitenciario.



VIVIENDAS

Disponemos de viviendas tuteladas apoyando la vida independiente y la autonomía personal.



CEE

Atendemos las necesidades laborales y personales de nuestro Centro Especial de Empleo -Asproservis



FORMACIÓN E INSERCIÓN LABORAL

Programas



- Incorpora
- Punto formativo Incorpora
- Agencia de colocación
- Itinerarios DINS
- Capaces
- POEJ Uno a Uno
- IRPF: Itinerarios, ruta al empleo y brecha digital
- Empleo Personalizado
- Pilotem CV



FORMACIÓN E INSERCIÓN LABORAL

PROGRAMA INCORPORA

OBJETIVO

Promover la inserción laboral de personas en riesgo de exclusión social

CUANDO Y DÓNDE SE REALIZÓ

Es un programa anual, por lo que se implementa ininterrumpidamente desde el 1 de enero hasta el 31 de diciembre, en nuestra entidad Asprona.

NUMERO DE PERSONAS QUE HAN DISFRUTADO DEL
SERVICIO DURANTE 2022: 403

DESCRIPCIÓN DE LA ACTIVIDAD

Intermediación laboral. Ofrecemos acompañamiento tanto a las personas que están en búsqueda activa de empleo mediante itinerarios individualizados, como a las empresas asesorando en temas de RSC y encontrando a profesionales a medida de sus necesidades.



FORMACIÓN E INSERCIÓN LABORAL

PROGRAMA INCORPORA



A QUIÉN VA DIRIGIDO

Como colectivo de exclusión social, en Asprona el programa Incorpora va dirigido principalmente a personas con discapacidad que se hallen en situación de búsqueda de empleo.

IMPACTO CUALITATIVO

Hemos mejorado la empleabilidad de las personas beneficiarias, aumentando su autoestima y empoderándolas, además de facilitar la conexión entre la oferta y la demanda.

Así mismo, la continuidad ininterrumpida de Asprona en la gestión de este programa desde sus inicios en 2006 ha favorecido el posicionamiento de nuestra entidad como una de las referentes en materia de inserción laboral de personas con discapacidad en la provincia de Valencia.

IMPACTO SOCIAL DE LA ACTIVIDAD

Las personas beneficiarias del Programa Incorpora han conseguido, en su gran mayoría, cambios positivos en su vida respecto a la familia y al incremento de actividad social, obtenido principalmente en el entorno laboral.

Referente al desarrollo personal e integración social, se detectan cambios positivos generales en aspectos concretos como la motivación que el trabajo genera en los colectivos para seguir formándose.

Además, se trata de un Programa, que ha demostrado ser económicamente sostenible. Según datos del estudio realizado en 2013 sobre la Valoración cuantitativa del impacto del Programa, Incorpora genera alrededor de 156,7 millones de euros, con claro impacto económico en la sociedad.

FORMACIÓN E INSERCIÓN LABORAL



PUNTO FORMATIVO INCORPORA



OBJETIVO

Aumentar la empleabilidad de las personas beneficiarias del Programa Incorpora mediante acciones formativas de capacitación en competencias transversales y específicas. Promover la vinculación de las empresas al Programa Incorpora a través de la oferta de prácticas no laborales, como un recurso de responsabilidad social empresarial.

DESCRIPCIÓN DE LA ACTIVIDAD

Formación para el empleo con prácticas no laborales y derivación a ofertas de empleo con compromiso de inserción.

NUMERO DE VECES REALIZADAS EN EL 2022

2 acciones formativas:

- 1.- “Auxiliar de limpieza, limpieza viaria y gestión de residuos” del 21/02/2022 al 27/04/2022 con una duración de 250h.
- 2.- “ Gestión de residuos, limpieza viaria y limpieza en centros públicos del 26/09/2022 al 28/11/2022 con una duración de 250h.

Número de personas que han finalizado las acciones formativas: 28

Número de inserciones conseguidas: 30

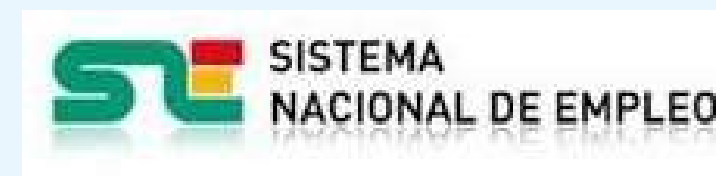
A QUIEN VA DIRIGIDO

Personas beneficiarias del Programa Incorpora. El alumnado lo componen personas en situación de exclusión social y en el Punto Formativo de Asprona se prioriza a las personas con discapacidad.



FORMACIÓN E INSERCIÓN LABORAL

AGENCIA DE COLOCACIÓN



Nº AUTORIZACIÓN 1000000115

OBJETIVO

Favorecer la empleabilidad de las personas desempleadas

DESCRIPCIÓN DE LA ACTIVIDAD

Valoración de perfiles, aptitudes o conocimientos de las personas desempleadas, así como actuaciones relacionadas con la búsqueda de empleo, tales como la orientación, información profesional o selección de personal.

Prospección empresarial y gestión de ofertas. Intermediación laboral.

IMPACTO CUALITATIVO

Este recurso ha favorecido la ampliación de nuestra bolsa de candidatos candidatas, con lo que ahora podemos ofrecer un mejor servicio a las empresas colaboradoras, éstas lo han percibido y han demandado más nuestros servicios de intermediación laboral.

IMPACTO SOCIAL DE LA ACTIVIDAD

Intermediamos entre la oferta y la demanda favoreciendo el acceso al empleo a aquellas personas que lo necesitan, así como dando cobertura a las empresas que precisan cubrir vacantes, todo ello a coste cero. El beneficio para Asprona es disponer de un bagaje y una experiencia a nivel de intermediación laboral que favorece la consecución de otros programas de ese ámbito además de aumentar la visibilidad de la entidad.

NUMERO DE PERSONAS QUE HAN DISFRUTADO DEL
SERVICIO DURANTE 2022: 346

A QUIEN VA DIRIGIDO

A la sociedad en general, con especialización de las personas con discapacidad intelectual.



FORMACIÓN E INSERCIÓN LABORAL

ITINERARIOS DINS



UNIÓ EUROPEA

Fons Social Europeu

L'FSE inverteix en el teu futur



OBJETIVO

Mejorar la empleabilidad de las personas participantes mediante itinerarios socio-formativo-laborales individuales.

NÚMERO DE VECES REALIZADAS EN EL 2022

Desde el 1 de mayo hasta el 31 de diciembre de 2022

NÚMERO DE PERSONAS QUE HAN PARTICIPADO SERVICIO DURANTE 2022: 37

NÚMERO DE PERSONAS INSERRTADAS : 14

A QUIEN VA DIRIGIDO

Personas con discapacidad intelectual y/o enfermedad mental

IMPACTO CUALITATIVO

Hemos realizado itinerarios individualizados con 37 personas, impulsando el empoderamiento en todas ellas que, a nivel cuantitativo, se ha visto traducido en la consecución de la la inserción de 14 participantes en el mundo laboral.

IMPACTO SOCIAL DE LA ACTIVIDAD

La mayor virtud de este programa es el abarcar el concepto integral de la persona beneficiaria, empoderándola. Este empoderamiento individual revertirá positivamente en su familia y núcleo cercano, y a su vez en la sociedad. A mayor autonomía y capacitación individual, mayor integración y mejora de calidad de vida, lo que repercute en una sociedad más justa e igualitaria, más feliz en su diversidad.

También destacamos que este proyecto favorece la visibilidad del colectivo y que las herramientas facilitadas a los/as beneficiarios/as son fácilmente transferibles a personas de su entorno que se hallen en su misma situación de búsqueda laboral, creando de este modo una red de apoyo extensible que obviamente revertirá en el progreso social.



FORMACIÓN E INSERCIÓN LABORAL

ITINERARIOS DINS



UNIÓ EUROPEA
Fons Social Europeu
L'FSE inverteix en el teu futur



DESCRIPCIÓN DE LA ACTIVIDAD

Mediante sesiones individuales de coaching y la realización de 12 acciones grupales:

Trabajar junto con la persona su proceso de inserción laboral más adecuado acuerdo a sus necesidades y a sus circunstancias.

- Diseñar el objetivo profesional, así como el plan personal de empleo.
- Realizar una orientación, la cual tiene que contemplar la capacidad física- mental, aptitudes y actitudes individuales.
- Fomentar la formación y el reciclaje profesional adecuadas a la capacidad y a las exigencias del mundo laboral.
- Lograr la adquisición de habilidades sociales e incidir a través de mecanismos de intervención sobre la motivación, autoestima, falta de información, etc. para mejorar su situación actual.

- Informar de las características y requerimientos del mercado laboral.
- Adquirir las herramientas y técnicas de búsqueda activa de empleo.
- Generar una actitud abierta al aprendizaje continuado.
- Mejorar las competencias digitales como requisito imprescindible para el acceso al mercado laboral actual.
- Informar y sensibilizar a la sociedad en general y al sector empresarial en particular sobre discapacidad, ayudas para la contratación y adaptación de puestos de trabajo.
- Poner en contacto a las empresas con las personas candidatas más idóneas por discapacidad, formación, experiencia, etc. para los puestos que éstas ofrezcan.



FORMACIÓN E INSERCIÓN LABORAL

CAPACES



OBJETIVO

Aumentar la empleabilidad de personas con discapacidad intelectual y del desarrollo a través de una acción formativa que favorezca su empoderamiento y les capacite como validadoras de textos en lectura fácil y validadoras de espacios accesibles.

NUMERO DE VECES REALIZADAS EN EL 2022

Desde el 1 de mayo hasta el 30 de septiembre de 2022.

IMPACTO SOCIAL DE LA ACTIVIDAD

Es la intención de nuestra entidad continuar en la promoción y defensa de la accesibilidad cognitiva como vía de inclusión plena de nuestro colectivo, así como de opción laboral para las personas de este que se formen en accesibilidad y validación. Las personas que participan en el programa, se sienten motivadas por este tema, así como dar la oportunidad a otras personas con discapacidad intelectual de convertirse en validadoras.

NUMERO DE PERSONAS QUE HAN DISFRUTADO DEL SERVICIO DURANTE 2022: 10

A QUIEN VA DIRIGIDO

Personas con discapacidad intelectual.

IMPACTO CUALITATIVO

Tras la formación el 40% de las personas participantes ha encontrado empleo y el resto han realizado prácticas en empresa o han sido derivados a otras formaciones. En total se han gestionado 10 ofertas de empleo para el colectivo durante el periodo que ha durado el proyecto.

Tras finalizar dicha formación y al revisar los resultados de las encuestas de satisfacción, el 70% de las personas beneficiarias están más activas en su búsqueda de empleo .



FORMACIÓN E INSERCIÓN LABORAL

CAPACES



DESCRIPCIÓN DE LA ACTIVIDAD

Mediante sesiones formativas individuales y grupales:

- Realizar una orientación que mejore las cualidades de acceso al empleo de las personas participantes, la cual tiene que contemplar la capacidad física-mental, aptitudes y actitudes individuales.
- Formar a personas con discapacidad intelectual como validadoras de textos en lectura fácil y de espacios accesibles.
- Lograr la adquisición de habilidades sociales e incidir a través de mecanismos de intervención sobre la motivación, autoestima, falta de información, etc. para mejorar su situación actual.

- Adquirir las herramientas y técnicas de búsqueda activa de empleo.
- Generar una actitud abierta al aprendizaje continuado.
- Informar y sensibilizar a la sociedad en general en materia de accesibilidad cognitiva como requisito imprescindible para la total inclusión de las personas con dificultades de comprensión en la sociedad y los procesos productivos de la misma.

FORMACIÓN E INSERCIÓN LABORAL



POEJ UNO A UNO



Uno a Uno

OBJETIVO

Mejorar la empleabilidad de las personas con discapacidad severa (discapacidad intelectual, enfermedad mental y cualquier discapacidad igual o superior al 65%), especialmente de aquellas desempleadas o inactivas con especial dificultad para acceder a un empleo, adquiriendo las competencias relacionadas con los servicios de limpieza y control de accesos, así como de competencias digitales y de habilidades para el empleo.

NUMERO DE VECES REALIZADAS EN EL 2022

Desde el 1 de mayo hasta el 31 de diciembre de 2022

NUMERO DE PERSONAS QUE HAN DISFRUTADO DEL
SERVICIO DURANTE 2022: 10

A QUIEN VA DIRIGIDO

Personas con discapacidad severa (discapacidad intelectual, enfermedad mental y cualquier discapacidad igual o superior al 65%) con prioridad para las personas que están en un Centro Ocupacional.

IMPACTO CUALITATIVO

Tras finalizar la formación teórica y la del puesto de trabajo, todas las personas participantes han realizado una búsqueda activa de empleo tras terminar el curso. También han realizado entrevistas de trabajo y ha habido 4 inserciones laborales al terminar el año.

Por tanto, el 40% de las personas beneficiarias han encontrado empleo y de ese porcentaje todos/as han trabajado o están trabajando en el ámbito de la limpieza o control de accesos.

FORMACIÓN E INSERCIÓN LABORAL



POEJ UNO A UNO



Uno a Uno

DESCRIPCIÓN DE LA ACTIVIDAD

Mediante formación mixta (presencial y online) de un total de 175 horas las personas participantes han trabajado en los siguientes módulos:

Retos de la nueva normalidad:

Competencias generales para el empleo

Competencias técnicas para el puesto de trabajo (servicios de limpieza y control de accesos)

Se han reforzado todos los conocimientos adquiridos en la formación teórica mediante la puesta en práctica con la formación en el puesto de trabajo con un total de 108 horas. Dicha formación se realizó en Centros Especiales de Empleo que cuentan con servicios de limpieza y/o control de accesos.

IMPACTO SOCIAL DE LA ACTIVIDAD

Es el segundo año que se ha concedido esta subvención en la que se mejora la empleabilidad de las personas con discapacidad severa. Y dados los resultados obtenidos hemos conseguido el objetivo principal ya que el 40% han conseguido un empleo en el sector de la limpieza o control de accesos.

FORMACIÓN E INSERCIÓN LABORAL



IRPF: Itinerarios, Ruta al Empleo y Brecha Digital



PER SOLIDARITAT
ALTRES FINS D'INTERÉS SOCIAL

POR SOLIDARIDAD
OTROS FINES DE INTERÉS SOCIAL

OBJETIVO

Mejorar la empleabilidad de las personas atendidas a través de los diferentes programas.

NUMERO DE VECES REALIZADAS EN EL 2022

Del 1 de enero de 2022 hasta el 31 de diciembre de 2022.

NUMERO DE PERSONAS QUE HAN DISFRUTADO DEL SERVICIO DURANTE 2022: 25

A QUIEN VA DIRIGIDO

Personas con discapacidad en situación de desempleo

IMPACTO CUALITATIVO

Las personas beneficiarias, después de la participación del proyecto, están trabajando o realizando una búsqueda de empleo más activa y como resultado están acudiendo a entrevistas de trabajo. Han finalizado con una actitud más abierta al cambio y a la formación continua. Muchas de las personas participantes han realizado o están realizando otros cursos formativos en la entidad y fuera de ella.

El 75% de las personas participantes han encontrado empleo.



FORMACIÓN E INSERCIÓN LABORAL

IRPF: Itinerarios, Ruta al Empleo y Brecha Digital



DESCRIPCIÓN DE LA ACTIVIDAD

- Dar a conocer el programa
- Realizar las acogidas y diagnósticos individualizados.
- Diseñar y desarrollar los itinerarios individualizados.
- Rellenar los planes de intervención individualizados.
- Mantener sesiones de trabajo individuales con cada participante, mejorando su autoestima y su empoderamiento.
- Adquirir las herramientas y técnicas de búsqueda activa de empleo.
- Derivar, si procede, a las personas a recursos propios o de otras entidades.
- Mantener reuniones de coordinación con todos los agentes implicados en el desarrollo de los itinerarios
- Trasladar a ofertas de empleo a las personas participantes y seguimiento de los procesos

- Realizar prospección empresarial y labores de sensibilización.
- Gestionar las ofertas laborales que nos lleguen.
- Realizar derivaciones de candidaturas.
- Mantener reuniones o entrevistas con las empresas de seguimiento de procesos de selección y en el caso de inserción de la adaptación de la persona al puesto de trabajo.
- Realizar el seguimiento y evaluación del programa.

IMPACTO SOCIAL DE LA ACTIVIDAD

La inserción laboral proporciona a la persona con discapacidad, así como al resto de la sociedad, independencia económica, autorrealización personal y social, capital relacional, siendo una fuente de estatus y de identidad. Si a esto añadimos que el trabajo desde su dimensión ética ayuda a que la persona se desarrolle como ser humano, el empleo se convierte en un instrumento fundamental en la vida de toda persona y, del mismo modo, en la vida de la persona con discapacidad, imprescindible para la integración social.



FORMACIÓN E INSERCIÓN LABORAL

EMPLEO PERSONALIZADO



OBJETIVO

Consiste en una metodología innovadora, donde se trabaja con las personas sus intereses, capacidades y habilidades para orientarse a un sector empresarial. Posteriormente, se buscan empresas en las que podría trabajar y el personal técnico acompaña a las visita y prácticas en empresas.

NUMERO DE VECES REALIZADAS EN EL 2022

Desde Junio 2022 a Junio 2023.

NUMERO DE PERSONAS QUE HAN DISFRUTADO DEL
SERVICIO DURANTE 2022: 8

FINANCIACION

Plena Inclusión.

DESCRIPCIÓN DE LA ACTIVIDAD

- Formación de la técnica de grupo tratamiento 20 horas.
- Reuniones de coordinación y seguimiento.
- Búsqueda de participantes para presentar al Ministerio.
- Comprobar si los/as participantes seleccionados/as quieren participar. Si quieren participar, necesitamos consentimiento firmado de los padres y participantes, si no quieren participar tenemos que buscar otra persona participante.
- Desplazamiento a la vivienda, barrio, casa de familiares de las personas participantes para realizar entrevistas y crear un itinerario personalizado.
- Prospeccionar las empresas y comercios de su barrio para ayudarles a conseguir empleo.



FORMACIÓN E INSERCIÓN LABORAL

PILOTEM CV



MINISTERIO DE INCLUSIÓN, SEGURIDAD SOCIAL Y MIGRACIONES



OBJETIVO

Itinerario sociolaboral integral para mejorar las condiciones de vida de las personas participantes y facilitar su inclusión social. Este proyecto es experimental y tenemos que realizar dos grupos de trabajo diferenciado: Grupo Control y Grupo Tratamiento.

NUMERO DE VECES REALIZADAS EN EL 2022

Desde Septiembre 2022 hasta Septiembre 2023.

NUMERO DE PERSONAS QUE HAN DISFRUTADO DEL SERVICIO DURANTE 2022: 40.

Financiación

Unión Europea-Next Generation EU.

DESCRIPCIÓN DE LA ACTIVIDAD

- Acogida y diagnóstico sociolaboral individualizado: Realizamos a cada persona un Diagnóstico laboral e Informe social.
- Itinerario sociolaboral :Será personalizado y se llevará a cabo mediante sesiones individuales y talleres grupales. Los talleres se realizarán en una o varias sesiones.

FORMACIONES

- Formación para el empleo: Atención al cliente- Gestión administrativa y Accesibilidad cognitiva.
- Formación para una vida autónoma
- Formación en orientación laboral
- Formación en brecha digital
- Prospección empresarial y feria de empleo.



SERVICIO DE ATENCIÓN A FAMILIAS



ATENCIÓN A FAMILIAS

OBJETIVO

Contribuir a la mejora de la calidad de vida de las familias de personas con discapacidad intelectual mediante la acogida y el acompañamiento.

ACTIVIDAD

El Servicio de Atención a familias es la puerta de entrada a la entidad donde se ofrece un servicio cercano y de calidad que se dedica a acompañar a las familias de las Personas con Discapacidad Intelectual en su proyecto de vida informando sobre los recursos propios y externos, además de trabajar en red con los demás departamentos de la entidad, así como con los/as profesionales de otras entidades y/o recursos públicos.



- Servicio de atención social



- Servicio de atención psicológica

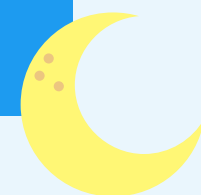


- Programa de respiro y conciliación familiar



- Grupos de apoyo familiar

ATENCIÓN A FAMILIAS



SERVICIO DE ATENCIÓN SOCIAL:

Acompañamos a las personas con discapacidad intelectual o del desarrollo y sus familias en su proyecto de vida, partiendo de sus propios recursos y fortalezas, de sus prioridades y preocupaciones y facilitando apoyos que contribuyan a mejorar su calidad de vida y el bienestar de cada uno de sus miembros.

ÁREAS DE INTERVENCIÓN

- Acogida e información sobre los servicios de ASPRONA a nuevas personas socias
- Atención social y psicológica
- Acompañamiento, asesoramiento y actuación social a personas usuarias de viviendas tuteladas
- Charlas informativas a familias
- Promoción de la participación de las familias en la entidad
- Apoyo a otros departamentos como: Administración, Ocio y vida social, Formación y empleo y Fundisval.
- Grupos de Apoyo Familiar (Madres/padres y Hermanos/as)
- Respiro y Conciliación Familiar



ATENCIÓN A FAMILIAS



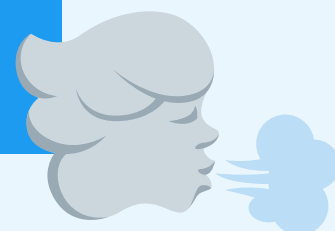
SERVICIO DE ATENCIÓN PSICOLÓGICA:



El servicio se ha orientado hacia el tratamiento de diversos trastornos y procesos patológicos individuales o de dinámica familiar que pueden generarse del afrontamiento de situaciones crónicas de estrés familiar y a la propia vulnerabilidad de la persona con discapacidad y/o de su persona cuidadora.

Es importante destacar el trabajo realizado de apoyo emocional de afrontar el desgaste cotidiano que generan ciertos problemas de conducta y la atención continuada a las personas con discapacidad ,que juntamente con asesoramiento y orientación intentan paliar el desgaste emocional.

ATENCIÓN A FAMILIAS



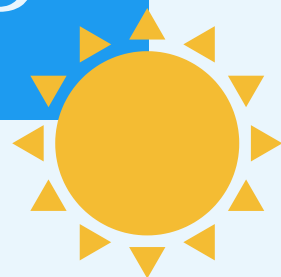
PROGRAMA DE RESPIRO Y CONCILIACIÓN FAMILIAR

Nuestra apuesta por el programa de respiro de conciliación familiar es nuestra manera de poder ofrecer y favorecer la conciliación familiar y socio-laboral de los familiares y cuidadores que conviven cada día con las personas con discapacidad intelectual.

Este servicio se ha coordinado con el departamento de Ocio y Vida Social.



ATENCIÓN A FAMILIAS



GRUPOS DE APOYO FAMILIAR:



En ASPRONA tenemos varios grupos de apoyo mutuo (GAM) integrado por familiares de personas con discapacidad intelectual, en el que compartimos sus problemas experiencias y nos apoyamos entre todas las personas que lo formamos. nos reunimos de forma periódica, la cooperación , la reciprocidad y el trabajo en equipo implica un beneficio mutuo.

Cada año nuestros grupos se van renovando y ampliando y aportan nuevas miradas y experiencias.

Hemos complementado estas sesiones con jornadas formativas, educativas y jurídicas

ATENCIÓN A FAMILIAS

IMPACTO CUANTITATIVO

- Atenciones sociales: 412.
- Tramitación de prestaciones, ayudas y/o recursos sociales: 49 acompañamientos.
- Charlas (Reforma del código civil): 2.
- Intervención psicoterapéutica individualizada: 84 personas.
- Valoración y evaluación diagnóstica: 26 personas.
- Asesoramiento psicoeducativo sistémico: 61 familias.
- Acciones de coordinación con otros recursos: 108 acciones.
- Acompañamiento psicológico y emocional: 166 personas.



ATENCIÓN A FAMILIAS

IMPACTO CUALITATIVO



Se han ampliado los servicios ofertados a las familias, como el Servicio de Respiro y conciliación familiar además de aumentar el número de participantes en los Grupos de Apoyo de Padres y Madres y de hermanos y hermanas.

También se han incrementado el número de comunicaciones con los socios y socias con el objetivo de que estos estén informados de todos nuestros servicios y de aquellas informaciones relevantes del sector de la discapacidad.

ATENCIÓN A FAMILIAS

IMPACTO SOCIAL EN LA ACTIVIDAD

Las nuevas familias atendidas se han encontrado acogidas desde el primer contacto en la asociación y con un seguimiento e intervención continuado en función de sus necesidades y demanda.

Con respecto a los socios más veteranos se ha reactivado considerablemente el contacto y acercamiento a los mismos, lo que ha generado un mayor sentimiento de pertenencia a la asociación y ha potenciado la función de la entidad como portadora de apoyos de acogimiento, acompañamiento y de recursos para familias.



ATENCIÓN A FAMILIAS



OCIO Y VIDA SOCIAL



OCIO Y VIDA SOCIAL

¡TODA AVENTURA COMIENZA POR UN SÍ!

El año 2022 ha sido un generador de cambio en el departamento de Ocio y Vida Social, desde el cual nos hemos enfocado para que ASPRONA ofrezca un Ocio Variado, de Calidad y de Confianza.

La esencia del ocio es la libertad de escoger entre una variedad de opciones diversas. Es una experiencia integral que contribuye a la mejora de la calidad de vida de las personas y a su bienestar, teniendo un impacto positivo en diferentes áreas: aporta bienestar físico, emocional e intelectual; promueve derechos, facilita el desarrollo personal, las relaciones interpersonales, la autodeterminación y la inclusión social.

NÚMERO DE PERSONAS BENEFICIADAS
DIRECTAMENTE DEL PROGRAMA DE
OCIO DEL 2022: 300



OCIO Y VIDA SOCIAL

OBJETIVOS DEL PROGRAMA DE OCIO Y VIDA SOCIAL

- Estimular la autodirección y la autogestión de las personas.
- Fomentar su autonomía personal y la capacidad de decisión y la participación en la vida social.
- Facilitar la creación de vínculos.
- Desarrollar las habilidades sociales.
- Estimular el desarrollo personal
- Desarrollar la gestión de las diferencias dentro de un grupo de personas.
- Desarrollar la inteligencia emocional y la expresión de estas.
- Fomentar la capacidad de las personas para comprender y expresar información, comunicación interactiva.
- Desarrollar en las personas habilidades relacionadas con el cuidado personal y el bienestar.
- Fomentar el desarrollo de la creatividad.
- Fomentar la inclusión.
- Fomentar la diversión y el disfrute



OCIO Y VIDA SOCIAL

Actividades de lunes a viernes, en la sede de ASPRONA)

Para realizar este programa, se ha tenido en cuenta la voz y las preferencias de las personas usuarias y de sus familias. Por ello, ofrecemos diferentes tipos de ocio con actividades diversas, donde seguimos a la escucha activa enfocadas en la mejora de nuestros servicios.



- YogaTE yoga, respiración, relajación, mindfulness



- DanzaTE desarrollo a través del baile y la expresión corporal



- CantaTE desarrollo a través de la voz y la música



- ComunicaTE autogestores, charlas debates y comunicación



- CreaTE pintura, creatividad y arte



- ExpresaTE circo social, teatro, expresión corporal, psicomotricidad

- DesarrollaTE gimnasia del cerebro, inteligencia emocional, habilidades sociales, empoderamiento y autoestima.



- CulturizaTE Educación Sexual, vial, manejo dinero...



- MueveTE diferentes actividades deportivas y físicas a través del juego.



- InformatizaTE uso de nuevas tecnologías, informática, internet



OCIO Y VIDA SOCIAL

ACTIVIDADES

OCIO RECREATIVO: DISFRUTATE sábados tardes/noche
Karaoke, Cine, Bolera, Tapeo, Fiestas, Magia, Cenas, Bailes, Discoteca,
Fiestas, Barcas o similar...

OCIO MEDIOAMBIENTAL: DISFRUTATE sábados/domingos, día
completo.

Entornos naturales, Montañas, playas, ríos, Pueblos bonitos zona,
Parques, Rutas de senderismo Adaptado, Granjas-Escuelas, Conciencia
ecológica.

OCIO CULTURAL: DISFRUTATE sábado tardes
Teatro, Musicales, Museos, Conciertos, Exposiciones (ninots) Artes
y Ciencia, Justicia, Oceanografic, Biopark.

ESCAPADAS FIN DE SEMANA: ESCAPATE
Respiros familiares: Rurales y Urbanos.

ESTANCIAS VACACIONALES: VIAJATE
Halloween, Puente Constitución, Noche Vieja, Fallas,
San Vicente, verano.



OCIO Y VIDA SOCIAL

FútbolizaTe

Este año 2022, también ha sido un buen año para nuestro equipo de fútbol, ya que lo hemos consolidado uniéndonos a un gran club, además de tener numerosos nuevos compañeros y lugar propio de entrenamiento, tienen 2 entrenadores y participan en la Liga de Fútbol Inclusivo.

NUESTRO EQUIPO AHORA SE LLAMA:

Club de Fútbol Atlético

Barrio de la Luz Xirivella ASPRONA.



OCIO Y VIDA SOCIAL

LA IMPORTANCIA DEL VOLUNTARIADO

SÓLO DE LA MANO DE LAS PERSONAS VOLUNTARIAS
YA QUE JUNT@S,¡ LO HACEMOS POSIBLE!

El voluntariado es un modo de ser, una opción libremente elegida, una visión de la responsabilidad social desde el compromiso con un grupo organizado cuya finalidad es ayudar a los demás, a través de unos objetivos a cubrir en una organización sin ánimo de lucro, las cuales no podrían seguir adelante con la carga de trabajo que tienen si no fuera por estas personas voluntarias.

NÚMERO DE PERSONAS VOLUNTARIAS 2022: 100

OCIO Y VIDA SOCIAL

PLAN DE VOLUNTARIADO

Durante el año 2022, se implementa un nuevo "Plan de Voluntariado" con el objetivo de consolidar los equipos de Ocio, garantizando la presencia suficiente de personas coordinadoras y monitoras para llevar a cabo los respiros y viajes.

Iniciamos una nueva metodología de interacción con los voluntarios y, simultáneamente, llevamos a cabo actividades de captación.

Los voluntarios reciben formación continua, adquieren experiencia, reciben orientación y apoyo, fortalecen su autoestima, son tratados con respeto y gratitud, interactúan con personas de diferentes orígenes, participan de manera activa y forman parte de la historia del nuevo proyecto "Ocio y Vida Social".

La labor del voluntariado contribuye a la mejora de nuestra sociedad.

En ASPRONA reconocemos su labor.





REINSERCIÓN SOCIAL



REINSERCIÓN SOCIAL

OBJETIVO

Nuestro objetivo es mejorar la calidad de vida y su integración social de las personas con discapacidad intelectual afectadas por el régimen penal y penitenciario o susceptibles de estarlo.

¿QUÉ SE HACE EN REINSERCIÓN?

Se acude unas dos o tres veces por semana al Establecimiento Penitenciario Antonio Asunción (Picassent) y CIS Torrespioca.

También se acude a la Ciudad de la Justicia, en el apoyo en procedimientos penales, y en las sedes de otras ONGS colaboradoras con las que compartimos usuarios para derivación, seguimiento y coordinación de casos.

REINSERCIÓN SOCIAL

¿QUÉ SE HACE EN REINSERCIÓN?

Las actividades realizadas en 2022 más destacables son:

- Detección de nuevos casos con y sin diagnóstico anterior.
- Actuaciones psicosociales para promoción de la autonomía personal, rehabilitación e inserción social y prevención de la dependencia.
- Acciones específicas de habilitación y desarrollo personal.
- Asesoramiento, intervención y apoyo psicológico e intervención familiar.
- Actuaciones psicosociales para promoción, mantenimiento y recuperación de la autonomía funcional.
- Oficialización del Diagnóstico Revisiones del Certificado de Minusvalía. Valoración de casos
- Elaboración de programaciones individualizadas formativo-laborales.
- Defensa, acompañamiento y asesoramiento jurídico para procesos judiciales y asuntos de índole penitenciaria.
- Búsqueda, y acceso a recursos residenciales y de día del Tercer Sector, alternativos a la Ley de la Dependencia; viviendas, albergues, centros diurnos con programas para cubrir necesidades básicas, ocupacionales, de preparación para el empleo, y para la promoción de la autonomía personal.



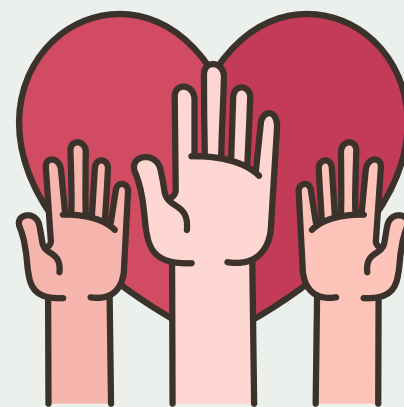
REINSERCIÓN SOCIAL

SITUACIÓN PENAL DE NUESTROS/AS USUARIOS/AS

- Cumpliendo pena privativa de libertad (70%)
- Libertad condicional/Tercer grado (15%)
- Libertad definitiva (18 %)
- Situación riesgo delictivo (5%)

N.º DE INTERVENCIONES MÁS DESTACABLES

- Oficialización diagnóstica:18
- Coordinaciones socio/ sanitarias:149
- Trámite de dependencia/prestaciones económicas: 15
- Atención psico-social integral: 105
- Apoyo jurídico penal y penitenciario: 54
- Detección de nuevos casos: 21



REINSERCIÓN SOCIAL

NÚMERO DE PERSONAS USUARIAS DEL
SERVICIO DURANTE 2022: 105

IMPACTO SOCIAL DE LA ACTIVIDAD

Se ha minimizado significativamente la reincidencia en el delito del colectivo de atención, al mismo tiempo que ha mejorado la calidad de vida del colectivo de atención en todas las situaciones en las que se ha intervenido.



VIVIENDAS TUTELADAS



VIVIENDAS TUTELADAS

NUESTRO PROPÓSITO

Trabajar la inclusión social en favor de las personas con discapacidad intelectual en riesgo de exclusión y sus familias, haciendo más fácil su proceso de independencia, ofreciendo servicios de alojamiento y manutención y promoviendo la integración social.

Nuestro objetivo principal es conseguir la autonomía y la plena inclusión en todas las dimensiones de la calidad de vida de una persona. Nuestras Viviendas Tuteladas son hogares funcionales donde conviven personas con necesidades de apoyo pero con cierto nivel de autonomía tanto personal como social.



VIVIENDAS TUTELADAS

METODOLOGÍA Y FILOSOFÍA

Nuestro trabajo está enfocado en la atención individualizada y centrada en las personas con discapacidad intelectual que conviven en las viviendas tuteladas, para ello, se realizan reuniones semanales para la organización y coordinación del servicio, así como la creación de Programas Educativos Individuales, donde se plantean unos objetivos en los que trabajar, basados en las dimensiones de la calidad de vida de las personas usuarias.

Este proceso se realiza junto con los y las residentes, trabajando con el Equipo Educativo y coordinado con familiares y tutores/as para alcanzar los objetivos planteados.



VIVIENDAS TUTELADAS

ESQUEMA

Viviendas tuteladas y usuarios/as aprobado en el CONCIERTO 2022.



TOTAL
USUARIOS/AS

23

=
OLORIZ

QUART/ VANNES II +1

=
VANNES

=
LÉRIDA

+2
NUEVA TURIA

+3



TOTAL
USUARIOS/AS

26

VIVIENDAS TUTELADAS

ACREDITACIÓN VANNES II Y PIR DE LA ONCE



Durante el año 2022, hemos conseguido la acreditación de VANNES II así como se ha finalizado el proyecto de adquisición, de reforma y equipamiento gracias al PIR de la ONCE que ha hecho posible todo el proceso de puesta en marcha VANNES II como vivienda tutelada, para albergar a seis personas con discapacidad intelectual.

VIVIENDAS TUTELADAS

MANTENIMIENTO Y EQUIPAMIENTO

Durante el año 2022 se ha realizado mantenimiento en todas las viviendas tuteladas, renovando mobiliario y mejorando las características de las viviendas tuteladas.

Destacamos la Vivienda Tutelada Nueva Turia, donde se han adecuado y equipado dos habitaciones individuales a dobles, para aumentar el número de usuarios de 5 a 7 en total.





COMUNICACIÓN



COMUNICACIÓN

OBJETIVO

Visibilizar el trabajo desempeñado en todas las áreas de la entidad. Además de informar a socios y no socios de novedades y actividades.

ACTIVIDADES

- Fidelizar los socios y colaboradores actuales y la captación de nuevos
- Comunicación para continuar con la consolidación y crecimiento
- Adaptación pagina web hacia una accesibilidad cognitiva.

DÓNDE



www.asprona.es

A QUIÉN VA DIRIGIDO

Dirigido a todos nuestros/as seguidores/as, socios socias de Asprona y socios/as o voluntarios/as potenciales que puedan querer colaborar con Asprona en el futuro.

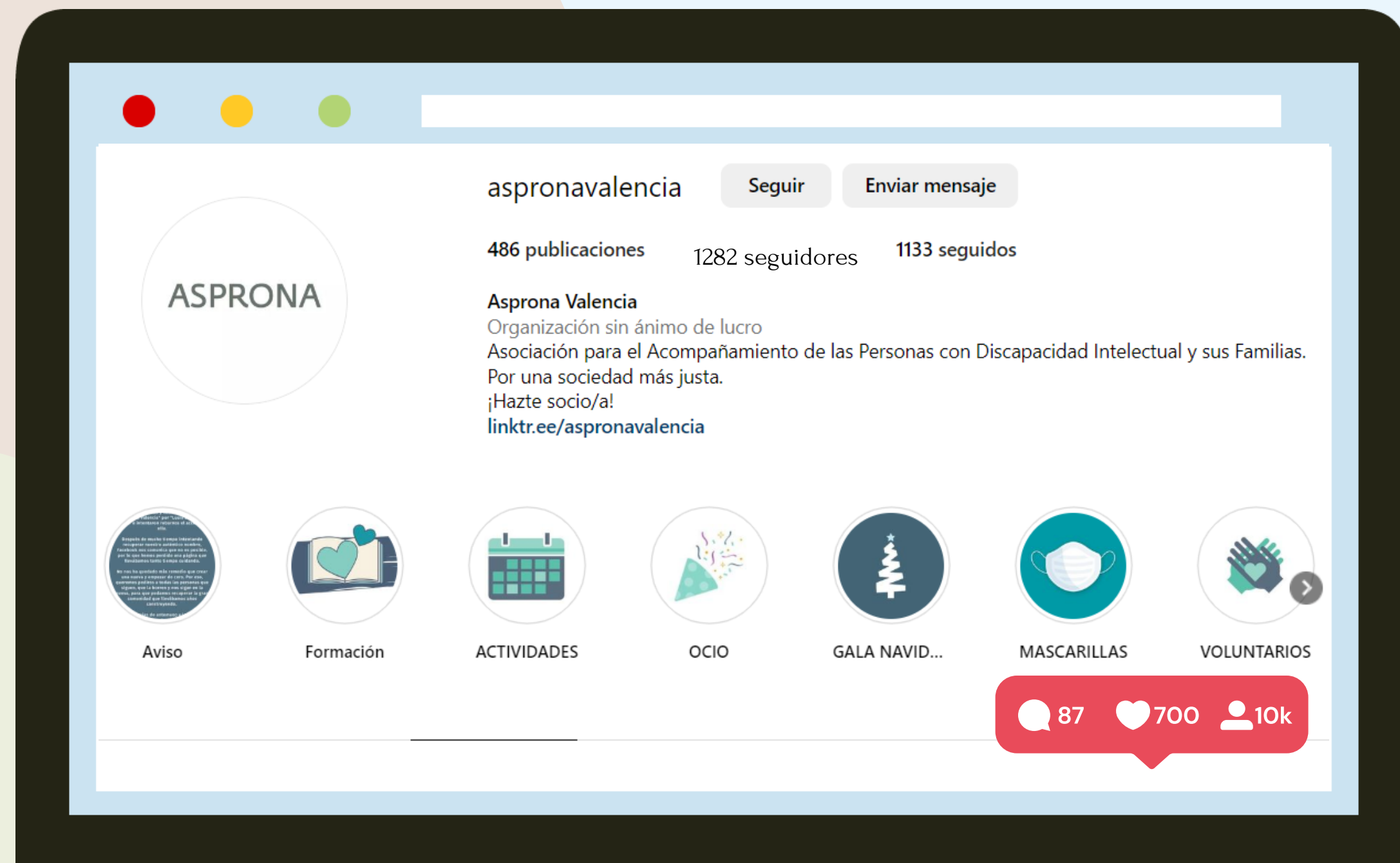


COMUNICACIÓN

INSTAGRAM

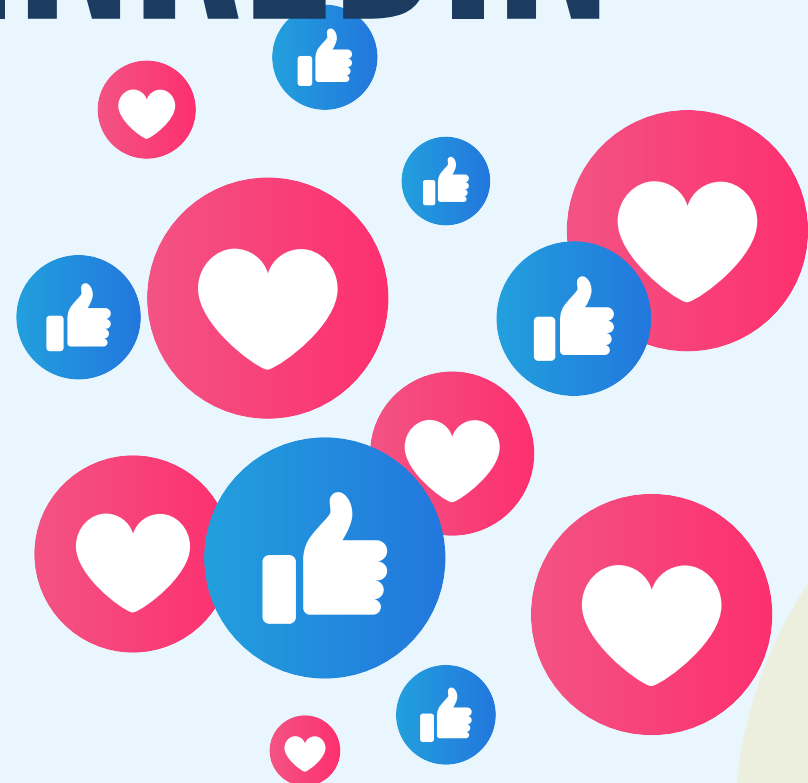


Nº de
seguidores: 1282

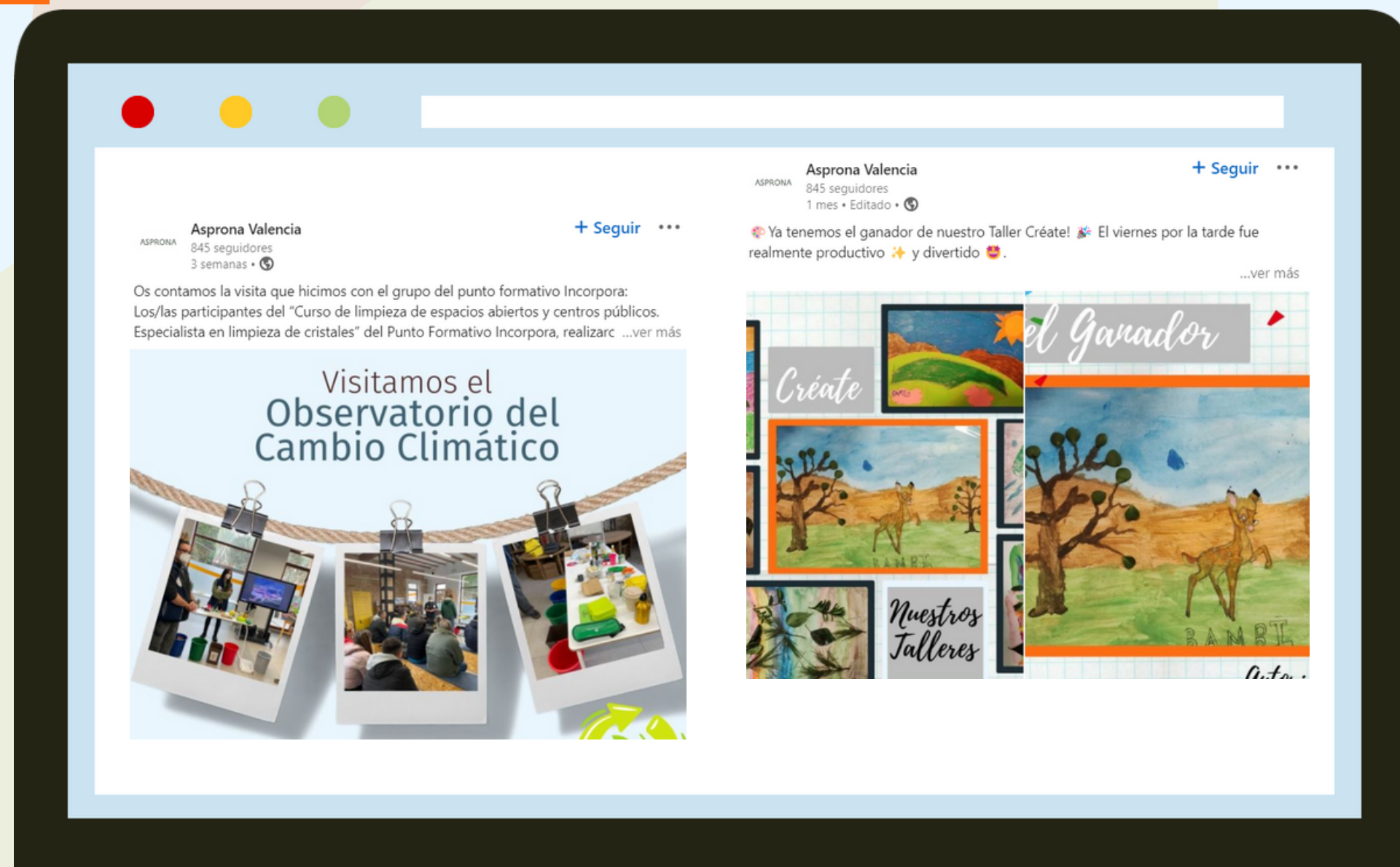


COMUNICACIÓN

LINKEDIN



Nº de
seguidores: 885

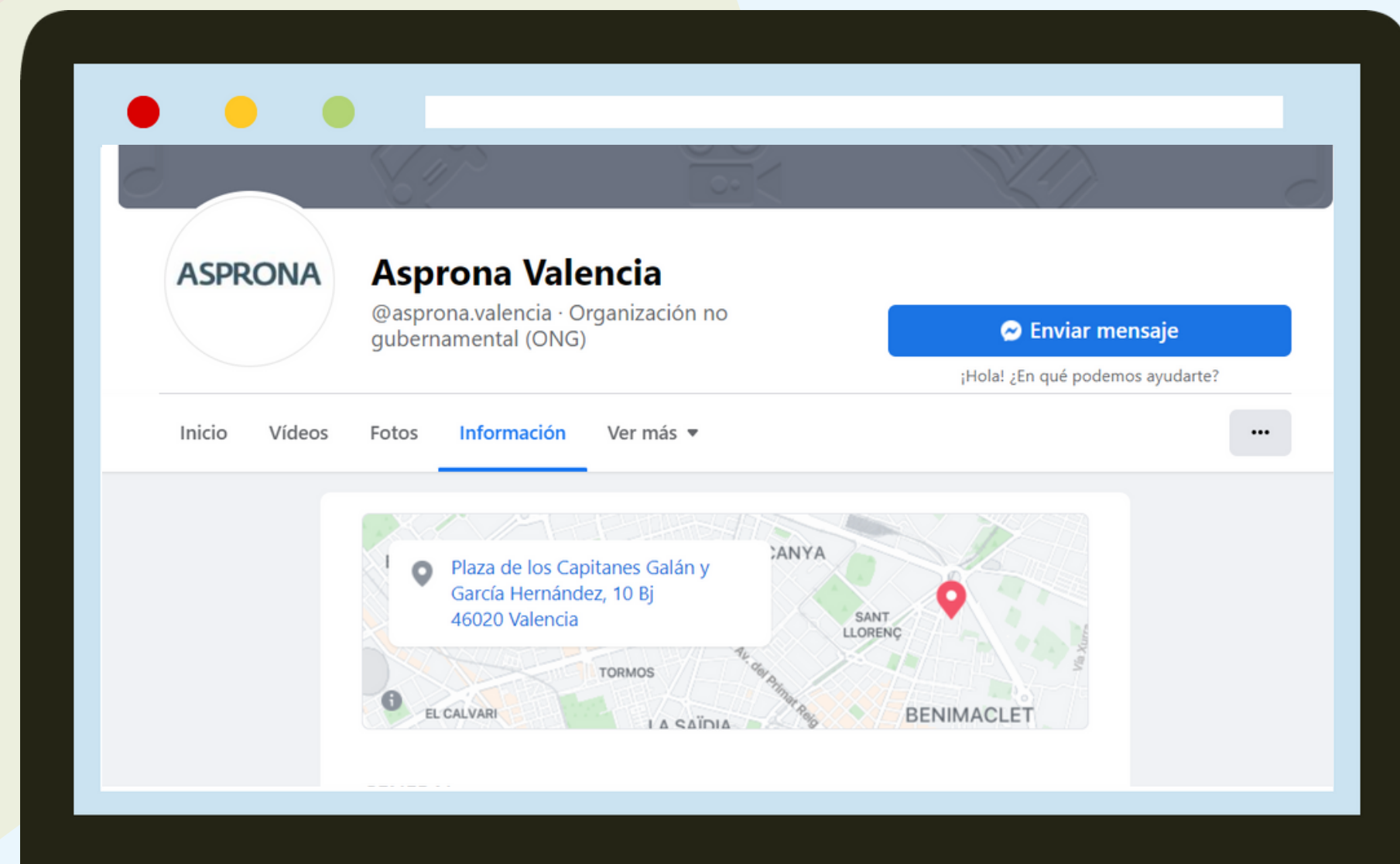


COMUNICACIÓN

FACEBOOK



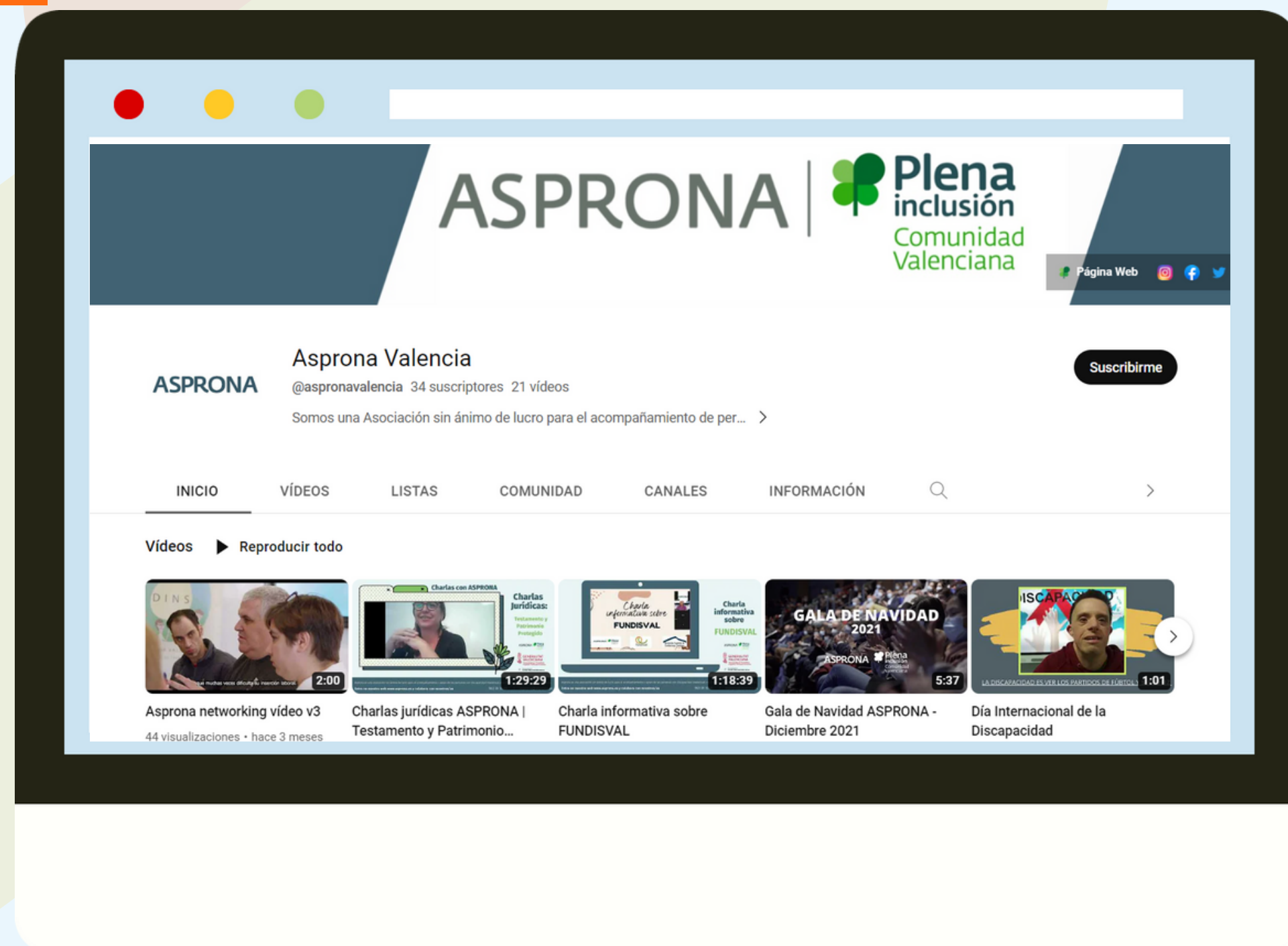
Nº de
seguidores:
*76



*En Octubre de 2022 tuvimos que emigrar a una nueva cuenta de Facebook, debido a que sufrimos un Hackeo. En ese momento disponíamos de 2585 seguidores.

COMUNICACIÓN

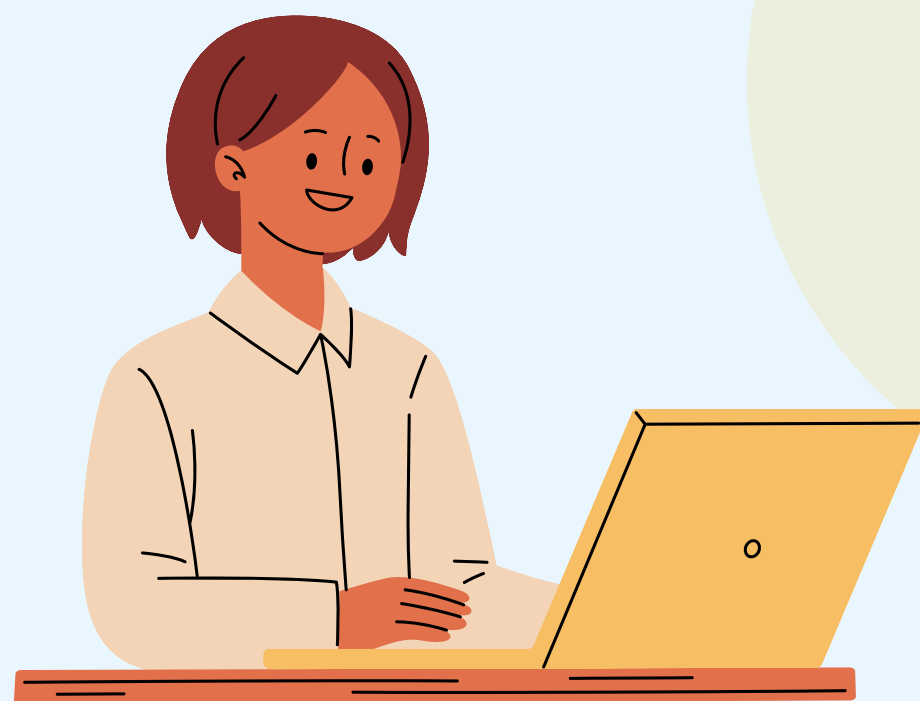
YOUTUBE



COMUNICACIÓN

WEB ASPRONA

Realizamos un Informe de evaluación de accesibilidad cognitiva a través de Plena Inclusión CV Inicio del proceso adaptación de la web hacia una mejor accesibilidad.



COMUNICACIÓN

VIDEO CORPORATIVO



Pincha en la foto para ver nuestro video corporativo

ASPRONA CUENTAS ANUALES 2022

EN LECTURA FÁCIL



GASTOS

Dinero en
euros

	Gastos de personal Sueldo de las personas que trabajan en Asprona	993.993,13
	Gastos de la Actividad El dinero que Asprona se gasta en hacer actividades y servicios	382.661,97
	Suministros Dinero que gastamos en el mantenimiento de nuestras instalaciones: luz, agua, ...	57.363,76
	Servicios profesionales Pagos a profesionales externos como gestorías	24.074,47
	Amortizaciones El valor que pierden nuestros bienes por el paso del tiempo, por ejemplo: los ordenadores	39.095,98

TOTAL GASTOS

1.497.189,31

INGRESOS

Dinero en
euros

	Cuotas de socios El dinero que consigue Asprona por las aportaciones que pagan las personas que colaboras con la asociación	52.745,21
	Ingresos Actividad dinero que conseguimos para realizar los servicios y actividades	246.772,67
	Subvenciones El dinero que recibe Asprona de subvenciones públicas y privadas	1.186.357,67
	Ingresos por alquileres El ingreso que recibe Asprona por el alquiler del local de la Alameda	12.500,00

TOTAL INGRESOS

1.498.375,55

ASPRONA PRESUPUESTO 2023

GASTOS

Dinero en
euros

	Gastos de personal Sueldo de las personas que trabajan en Asprona	1.238.993,13
	Gastos de la Actividad El dinero que Asprona se gasta en hacer actividades y servicios	483.196,18
	Suministros Dinero que gastamos en el mantenimiento de nuestras instalaciones: luz, agua, ...	45.000,00
	Servicios profesionales Pagos a profesionales externos como gestorías	28.000,00
	Amortizaciones El valor que pierden nuestros bienes por el paso del tiempo, por ejemplo: los ordenadores	40.000,00

TOTAL GASTOS

1.835.189,31

INGRESOS

Dinero en
euros

	Cuotas de socios El dinero que consigue Asprona por las aportaciones que pagan las personas que colaboras con la asociación	75.000,00
	Ingresos Actividad dinero que conseguimos para realizar los servicios y actividades	353.105,52
	Subvenciones El dinero que recibe Asprona de subvenciones públicas y privadas	1.407.083,79

TOTAL INGRESOS

1.835.189,31

CENTRO ESPECIAL DE EMPLEO ASPROSERVIS



CENTRO ESPECIAL DE EMPLEO - ASPROSERVIS

OBJETIVO

El objetivo de Fundación Asproservis C.V. es el de hacer crecer como profesional y como persona a todo nuestro equipo, trabajando día a día para asegurar un puesto de trabajo remunerado y adecuado. El paso a la empresa ordinaria es el objetivo transversal que se sitúa detrás de todas las intervenciones. Todo ello, teniendo en cuenta la atención individualizada y el seguimiento constante para un buen desarrollo en el ámbito profesional y personal.

Para conseguir los objetivos planteados agrupamos las tareas y actividades a desarrollar en 4 áreas de intervención:

- ÁREA LABORAL
- ÁREA SOCIAL Y FAMILIAR
- ÁREA REHABILITACIÓN Y TERAPÉUTICOS
- ÁREA CULTURAL Y DEPORTIVA



CENTRO ESPECIAL DE EMPLEO - ASPROSERVIS

ACTIVIDAD

La actividad principal de Fundación Asproservis C.V. se centra en prestar servicios de limpieza, conserjería y manipulados industriales, además de ofrecer una serie de medidas de Ajuste Personal y Social, que posibilitan un enriquecimiento a todas las personas trabajadoras, más allá de lo estrictamente laboral.

Nuestra actividad va dirigida a cualquier entidad o empresa que requiera de nuestros servicios.



COMPOSICIÓN DE LA PLANTILLA

Nuestra plantilla está compuesta por 15 personas con discapacidad intelectual. Contamos con la Unidad de Apoyo, compuesta por dos figuras, la encargada, cuya función es el Apoyo en el empleo. apoyando en el trabajo diario de nuestros trabajadores y trabajadoras.

Por otro lado, está la figura de la técnica, la cual desarrolla itinerarios individualizados, trabajando todas las áreas y aspectos de la vida diaria, para un completo desarrollo laboral y personal.



CENTRO ESPECIAL DE EMPLEO - ASPROSERVIS

FORMACIÓN

La formación continua es fundamental para todo el equipo, por ello le damos una gran importancia aumentar conocimientos y crecer profesionalmente en nuestros sectores. Durante 2022 se han realizado 4 acciones formativas de manera presencial.

- Curso de Primeros Auxilios
- Cursos de Prevención y Riesgos Laborales
- Curso de Caretilla Elevadora
- Curso de Electricidad básica.



CENTRO ESPECIAL DE EMPLEO - ASPROSERVIS

CASOS DE ÉXITO 2022

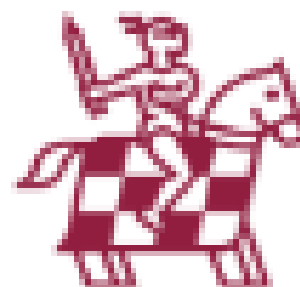
Ha crecido la actividad de manipulados adentrándonos en el mundo del packaging y el montaje de luminarias LED.

Se ha firmado un acuerdo de colaboración con Asvitae, cuya empresa ha confiado en nosotros profesionalizando nuestra plantilla e instalaciones.



CENTRO ESPECIAL DE EMPLEO - ASPROSERVIS

CLIENTES 2022



**tirant
lo blanch**
GRUPO EDITORIAL

**Lo vemos
diferente**



 **noutac**



A V
FINCAS

LACADOS
VP

FUNDACIÓN FUNDISVAL

FUNDACIÓN TUTELAR DE LA
COMUNIDAD VALENCIANA



FUNDACIÓN FUNDISVAL

OBJETIVO

Mejorar la Calidad de vida de las personas con discapacidad intelectual protegidas jurídicamente y defender sus intereses y derechos

NÚMERO DE PERSONAS QUE HAN DISFRUTADO DEL SERVICIO DURANTE EL 2022

PERSONAS TUTELADAS (7)

PERSONAS PRE TUTELADAS (11)



ACTIVIDAD

Se dedica al acompañamiento personal y defensa de los intereses y derechos de las Personas con Discapacidad Intelectual, ofreciendo orientación especializada, información y asesoramiento en materias relacionadas con la Prestación de Medidas de Apoyo , ayudando y asumiendo de modo concreto estas formas de atención a la Persona con Discapacidad Intelectual y sus familias.





Atención social: Información y asesoramiento a familias y entidades que lo deseen y estén relacionadas con este colectivo acerca del procedimiento de protección jurídica y la posterior tutela.

Atención jurídica: Se lleva a cabo acciones de defensa y reivindicaciones de los derechos e intereses de la persona con discapacidad intelectual y sus familias, asesorando sobre las vías legales y administrativas a propósito de como hacer un testamento que resulte lo más adecuado posible.



Vida social: Fundisval propone y participa con otras organizaciones relacionadas con el mundo

Voluntariado Tutelar: Participa activamente en la misión de FUNDISVAL, mediante el establecimiento de una relación personal e individualizada con cada persona con discapacidad intelectual, potenciando capacidades y bienestar emocional desde un compromiso ético y solidario



Impacto social de la actividad

Responde una necesidad social fundamental para dar respuesta a la situación de desamparo y desprotección de todas aquellas personas con discapacidad intelectual con necesidad de protección jurídica; convirtiéndose en el principal recurso de la provincia de Valencia y Castellón de aquellas personas que no disponen de familia para su apoyo y protección.

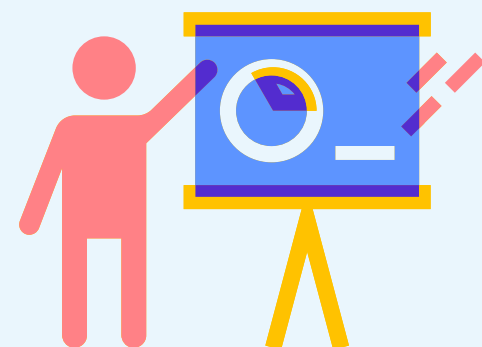


CONTACTOS



Ocio y Vida social

Ana Hernández
633475548
coordinadoraocio@asprona.es



Formación y Empleo

Ester Garibo
615565761
aca@asprona.es



CEE Asproservis

Silvia Arguedas
691 519 904
empleo@asprona.es



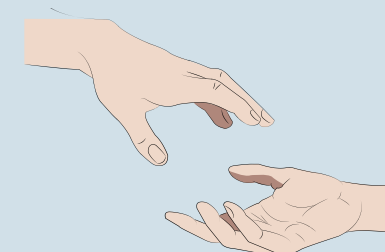
Fundación Fundisval

María Ángeles Iglesias
963391080
fundisvalfundisval@gmail.com



Servicio de Atención a Familias

Mireia Gómez
677118336
trabajadorasocial@asprona.es



Reinserción social

Nacho Sanchís
673 332 848
psicologo@asprona.es



Viviendas Tuteladas

Belen Alba
615565762
viviendas@asprona.es



ASPRONA General

963391080
asprona@asprona.es
Comunicación: comunicacion@asprona.es
Administración: gestion@asprona.es
Dirección: direccion@asprona.es

NOS PODRÁS ENCONTRAR EN:



Dirección: Plaza de los Capitanes Galán y García Hernández, 10, 46020 Valencia, Valencia



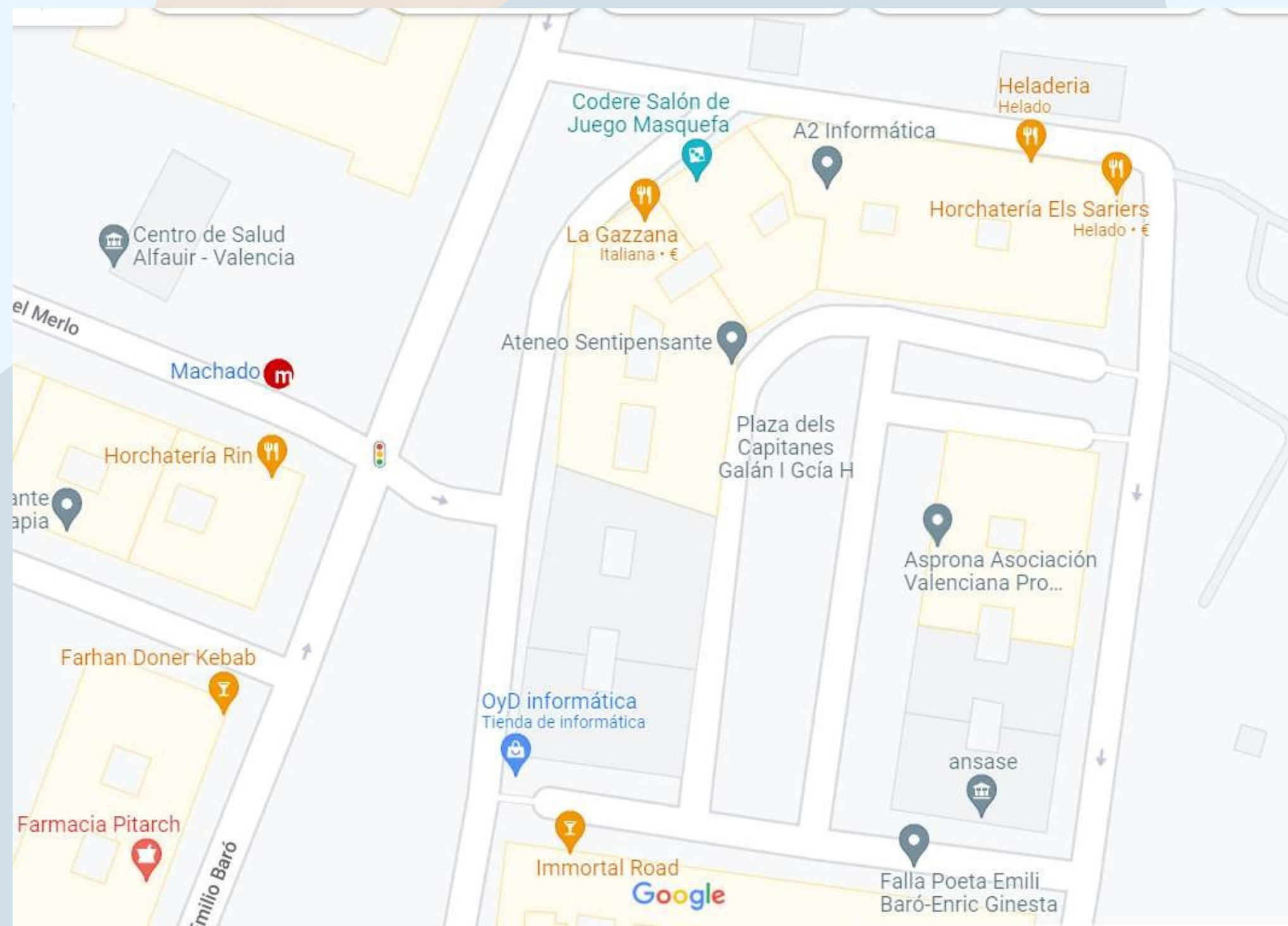
Teléfono: 963 39 10 80



Página web: www.asprona.es



Contacto: asprona@asprona.es



FINANCIADORES Y COLABORADORES:

y muchos más...

ASPRONA  Plena
inclusión
Comunidad
Valenciana



Incorpora



Fundación
"la Caixa"



LABORA
Servei Valencià d'Ocupació i Formació



COEP
CV

CERMI-CV

ENAIRe



UNIVERSITAT
DE VALÈNCIA

Universidad
Europea



Universidad
Católica de
Valencia
San Vicente Mártir

ÀMBITO
CULTURAL
El Corte Inglés



LA FINESTRA
Nou Circ 



Plena
inclusión
Comunidad
Valenciana

**Gracias a todas las personas e
instituciones que hacen posible
ASPRONA.**

Memoria Anual 2022