



MEMORIA ASPRONA 2020

ASPRONA |  Plena
inclusión
Comunidad
Valenciana

     asprona.es

ÍNDICE

CONOCE ASPRONA

- Órgano de Gobierno
- Misión, Visión y Valores
- Certificado de Calidad en la Gestión y Plan de Igualdad
- Sostenibilidad
- Equipo

¿QUÉ HACEMOS?

- Formación e Inserción laboral
- Atención a Familias
- Ocio y Vida social
- Reinserción Social
- Viviendas Tuteladas
- Centro Especial de Empleo
- Fundisval
- Comunicación

RESULTADOS CUENTAS ANUALES 2020

PRESUPUESTO 2021

ENTIDADES COLABORADORAS

#AspronaLine



Carta Presidenta



Rafaela Maldonado Peña
Presidenta de Asprona CV

Estimadas familias:

Me dirijo a todos y a todas un año más para presentaros las actividades y servicios que hemos ido realizando en Asprona durante 2020.

Estos meses pasados hemos seguido viviendo momentos difíciles, que hemos ido superando con entusiasmo y tesón.

Proyecto nuevos y renovados, que nos hacen acercarnos un poco a más a las personas con discapacidad intelectual y sus familias que sois vosotras, por las que tenemos nuestra razón de ser.

El pasado año 2020 ha supuesto para Asprona afrontar un periodo estratégico y la apertura de un nuevo momento de nuestra larga historia.

Me siento un año mas, orgullosa del gran equipo de profesionales que hemos ido incorporando a lo largo de estos últimos años así como de la junta directiva, al voluntariado y nuestras familias socias.

Agradeceros vuestra confianza en nombre de la Junta Directiva y del gran equipo de ASPRONA.

Gracias de corazón.

La presidenta.

Carta Directora



Nuria Cidoncha Castellote
Directora de Asprona CV

Mi primer año como Directora de Asprona ha estado lleno de retos, dificultades e incertidumbres. El año 2020 pasará a la historia por el Covid-19 y por el dialogo internacional que ha surgido a raíz de la pandemia, ello nos ha hecho unirnos, y acercarnos para salir juntos/as adelante.

Este año hemos intensificado de forma especial el acompañamiento y la orientación a nivel psicosocial en apoyo a las necesidades familiares.

Ha sido especialmente dura la inserción laboral por la caída de la actividad empresarial, así como la formación online ha sustituido en gran medida a la presencial.

Hemos hecho un gran esfuerzo en ocio fomentando todo tipo de actividades que nos dieran plenitud, con charlas, entretenimiento, cultura, con salidas permitidas...

Hemos convivido todo el confinamiento y el post confinamiento en nuestras viviendas tuteladas, cuyo equipo ha sabido gestionar con maestría estos momentos tan delicados.

(sigue)

La tensión y necesidades psicológicas especiales con las que hemos tenido que lidiar con los internos/as de centros penitenciarios.

Desde el Centro Especial de Empleo Asproservis continuamos por mantener un trabajo productivo y remunerado con la incorporación de nuevos servicios como manipulados.

Una gestión eficiente y eficaz en el area administrativa-financiera y de recursos humanos.

Este año 2020 se nos ha jubilado Carmen Morente, nuestro agradecimiento por su buena labor. Gracias Carmen.

¡Agradecer un año más a la Junta Directiva, a las familias socias, al equipo, al personal voluntario, a las asociaciones que vamos de la mano, a las entidades públicas y privadas y a todos nuestros colaboradores/as que hacen que podamos seguir adelante!

Asprona es sin lugar a dudas, una entidad de continuidad y solvencia, de generosidad y trabajo, de esfuerzo y lucha. AspronaUne.

La Directora

NUESTROS LOGROS:

(En tiempos de COVID-19)

-Mejora de la atención social a nuestras familias durante el estado de alarma.

-Éxito en la coordinación y gestión de la convivencia diaria en todas nuestras viviendas tuteladas.

-Eficacia de la distribución del equipo del Centro Especial de Empleo en el trabajo de limpieza como actividad esencial.

-Lanzamiento del programa de “Asprona se queda en casa” para todos nuestros usuarios/as de ocio y vida social.

-Alcanzar los objetivos marcados en formación y número de inserciones laborales.

-Óptimo funcionamiento de la red de detección de PCDI y de la aplicación de los protocolos derivados de dicha red.

-Puesta en marcha del Plan de Comunicación.

-Actualización de la web, creación del e-commerce y la posibilidad de hacerse socio/a, persona voluntaria o donaciones mediante esta.

A young boy with short brown hair, wearing a blue face mask and a dark blue jacket, is looking down at something in his hands. A girl with short brown hair, wearing a grey hoodie, is leaning in and looking at the same thing. They are outdoors, with trees and a building in the background. A large white circular graphic is overlaid on the left side of the image.

**Conoce
Asprona**



ASPRONA es una Asociación de Familiares Pro-personas con Discapacidad Intelectual, fundada en 1959.

Es miembro de la Federación de Asociaciones a favor de las Personas con Discapacidad Intelectual de la Comunidad Valenciana (PLENA INCLUSIÓN C.V).

Forma parte de distintas plataformas como el CERMI C.V y AEDIS (Asociación Empresarial para la discapacidad), desempeñando un papel muy activo.

Miembro de la Plataforma del voluntariado de la CV.

Cuenta con un compromiso ético, y en un marco de gestión sostenible y transparente.

29

Profesionales han formado parte de nuestro equipo en 2020

136

Red de personas voluntarias

1295

Socias/os - protectores/as

Órgano de Gobierno

Junta Directiva

PRESIDENTA

Rafaela Maldonado Peña

SECRETARIA

M. Carmen López Guarga

TESORERA

Piedad Carrillo Diez

VOCALES

José Antonio Gilabert Sanchez

Carmen Morente Gallardo

Vicente Planells Almerich

Mario Puerto Gurrea

Daniel Pla Tormo

Carmen Reville Rubio



Misión, Visión y Valores

Misión

Contribuir, desde el compromiso ético, con apoyos y oportunidades, a que cada persona con discapacidad intelectual o del desarrollo y su familia puedan desarrollar su proyecto de calidad de vida y promover su inclusión como ciudadanía de pleno derecho en una sociedad justa y solidaria.

Visión

Exigir que se trate a las personas con discapacidad intelectual como sujeto de derecho y de deberes, atendiendo a su diferencia, sobre todo mediante la promoción de la integración escolar, laboral, social y de ocio, que tiendan a conseguir además, actitudes sociales positivas.

Valores

- Transparencia
- Participación activa
- Inclusión
- Igualdad
- Trabajo en equipo
- Proyecto compartido
- Respeto y Calidad
- Justicia

Calidad en la Gestión y Plan de Igualdad

Certificado Calidad en la Gestión

Objetivo UNE-EN-ISO 9001:2015

Aumentar la satisfacción de nuestros usuarios/as y sus familias , mediante procesos de mejora continua, adaptándonos a las necesidades y expectativas de nuestros grupos de interés.



Plan de Igualdad



1. Fortalecer el compromiso de la empresa con la **igualdad de oportunidades entre mujeres y hombres**, afianzando en el funcionamiento interno los principios y valores de igualdad que aplica en su actividad diaria como centrales y estratégicos.
2. Alcanzar la igualdad real y efectiva entre hombres y mujeres en todos los niveles de la empresa, garantizando en cualquier caso la igualdad de oportunidades y de trato entre mujeres y hombres.
3. Asegurar la **ausencia de discriminación**, directa o indirecta, en los procedimientos de gestión de la empresa relativos a la selección, formación, contratación, promoción, desarrollo profesional, ordenación del tiempo de trabajo, retribución, comunicación y lenguaje, etc

Objetivos de Desarrollo Sostenible ODS

Asprona es miembro del Pacto Mundial de Naciones Unidas.

Los 17 Objetivos de Desarrollo Sostenible (ODS) propuestos por Pacto Mundial, dan respuesta a los retos globales de nuestra sociedad y guían nuestras actuaciones.

Contribuimos con los ODS porque queremos avanzar hacia un mundo más inclusivo.



OBS 4 Educación de Calidad

Apostamos por dotar de competencias necesarias para acceder al empleo y a un trabajo decente a nuestras personas usuarias.



OBS 5 Igualdad de Género

La igualdad de género es más que un derecho humano para poder construir un mundo pacífico, próspero y sostenible.

OBS 8 Trabajo decente y crecimiento económico Defendemos empleos dignos para todos/as mejorando su calidad de vida y para un crecimiento económico inclusivo y sostenible.



OBS 10 Reducción de las desigualdades

Reducir las desigualdades y garantizar que nadie se quede atrás forma parte integral de la consecución de los Objetivos de Desarrollo Sostenible.



Equipo

EQUIPO ASPRONA



HOMENAJE JUBILACIÓN- Carmen Morente Gallardo

Un especial agradecimiento a Carmen Morente por sus generosidad y entrega en el trabajo.



Nuria Cidoncha Castellote

Directora de Asprona desde 2020. Economista con más de 25 años en puestos de alta dirección en entidades públicas y privadas.

Es un todo un reto y un placer poder trabajar para Asprona que conozco desde mi infancia, es intentar poner un granito de arena por la igualdad e inclusión social en el mundo.



Marta Ruíz Torrejón

Forma parte del departamento de Administración y Contabilidad de Asprona desde hace casi ocho años.

Cada vez está más orgullosa de trabajar en la Asociación, en la que se esfuerza día a día por mejorar la calidad de vida de las personas con discapacidad intelectual y sus familias.



Ester Garibo

Psicóloga especializada en intervención social en colectivos en riesgo de exclusión. Desde 2012, técnica de formación e intermediación laboral en Asprona en proyectos de formación y empleo.

Comprometida con mejorar la calidad de vida de las personas, sensibilizada con la desigualdad social y el medio ambiente.

"Creo en la colectividad como motor de cambio social"



Raúl Torcal

Psicólogo especialista en recursos humanos y formación, coordinación de proyectos, planificación y formación. Técnico en el departamento de formación e intermediación laboral de Asprona desde 2013, donde coordina, gestiona e implementa programas de formación y empleo.

Apasionado por la calidad en el trabajo,

“Ofrezco la mejor versión de mí mismo en la mediación entre la oferta y la demanda, coordinación de proyectos y trabajo en equipo”



María Benavent

Psicóloga con 12 años de experiencia en orientación sociolaboral, formación y selección. Especializada en Docencia de Formación Profesional para el Empleo, Coaching y teleformación.

Comprometida, con clara orientación a las personas, constante y flexible, que sabe lo importante que es el trabajo en equipo para conseguir los objetivos marcados.

Mireia Gómez Faus

Graduada en Trabajo social por la Universidad de Valencia. Posgrado en Valoración de la Situación de Dependencia. Experiencia profesional en el ámbito de la Salud mental, discapacidad y exclusión social.

Programa de Servicio de Atención a Familias y Fundisval.

Especial atención a la acogida de familiares de PCDI, asesoramiento y orientación en temas de ámbito social.

“Me siento feliz cuando hablo con una familia, veo que les estoy ayudando en mejorar su calidad de vida”



Isabel Marco Casañ

Técnica Superior en Animación Sociocultural y Maestra.

Departamento de Ocio y Vida social, como técnica de ocio, diseño específico de las actividades y atención individualizada.

”Ama lo que haces, haz lo que amas”



Noelia Ruiz de la Fuente

Licenciada en Pedagogía y técnica superior en Educación Infantil.
Departamento de Ocio y Vida Social, como técnica de ocio de Asprona. Dinamización de la gestión de grupos.

“Es el trabajo que me motiva para mejorar día a día”



Nacho Sanchís Villanueva

Psicólogo con más de 21 años de experiencia dentro del Servicio de Atención Psicológica a Familias y del programa de Reinserción Social de Asprona. Máster en “Educación Especial”, y con más de 30 años de experiencia en el sector de la discapacidad intelectual, enfermedad mental y de los Servicios Sociales. Inició su andadura profesional en el sector de la DI en Plena Inclusión CV. Especializado en intervención familiar y terapia psicológica específica para PCDI.

“Ser como el Bambú: tiempo, fortaleza y flexibilidad”



Mar Gabaldón Martín

Licenciada en Pedagogía y Master en Dificultades del Aprendizaje .
24 años de experiencia en el sector de la discapacidad intelectual en las entidades de Plena Inclusión C.V , IVASS y ASPRONA .
Desde el año 2002, realizando funciones de coordinación del Dpto de Viviendas Tuteladas de Asprona.



Ana Mari Bernet

Técnico Superior en Integración Social.
Forma parte del Equipo del Departamento de Viviendas de Asprona como Educadora desde enero del 2002.



Belen Alba Andani

Licenciada en Psicología y Mater en Educación Especial. Forma parte de la plantilla como Educadora de fin de semana en el Dpto. Viviendas tuteladas de Asprona.



Blanca Estebala Mansilla

Diplomada en Trabajo Social por la Universidad de Valencia. Máster en Bienestar Social: Intervención Individual, Familiar y Colectiva. Especialización en Familias. Desde 2007 forma parte de la plantilla como Educadora de fin de semana en el Dpto. Viviendas tuteladas de Asprona.



Rosario Evora Martinez

Diplomada en Criminología e Investigación privada. Grado Técnico Superior de Integración Social. Filología Hispánica. Trabaja en Asprona desde 2003, primero como Educadora de fin de semana en el Departamento de Viviendas Tuteladas junto con el programa de Autogestores y actualmente como cuidadora de noches .



Cristina Rodrigo Esquiva

Auxiliar Técnico Sanitario. Técnico Superior en Integración Social. Desde 2003 hasta la actualidad Cuidadora de noches, en el Dpto de Viviendas Tuteladas de Asprona.



Laura Quilis Tatay

Licenciada en Psicología por la Universidad de Valencia. Master en Psicología Clínica de Terapia de Modificación de Conducta de Valencia. Desde septiembre del 2002, trabaja en el Departamento de Viviendas Tuteladas de Asprona como cuidadora en el turno de noches.



Esther Garcia Ferrer

Graduada en Educación Social por la Universitat de València. Máster Universitario en Educación Especial Actualmente trabaja en el Departamento de Viviendas Tuteladas de Asprona como Educadora de fin de semana desde febrero 2014.



Sofía Torres Fernández

Graduada en Educación Social por la Universidad de Vigo (Campus de Ourense). Máster Universitario en Educación Especial por la Universitat de València. Educadora en el Departamento de Viviendas Tuteladas de ASPRONA, desde Marzo 2020.



Lina Forés Pardo

Diplomada Universitaria en Trabajo Social por la Universidad de Valencia. Educadora en el departamento de Viviendas Tuteladas. TÉCNICO GRADO MEDIO en los Programas de Hábitos Saludables para personas con discapacidad intelectual y de Respiro familiar, Ayuda a domicilio para personas con retraso mental en proceso de Envejecimiento. COORDINADORA del Programa de Convivencia en Viviendas Tuteladas. TRABAJADORA SOCIAL en el Programa de atención a personas con Discapacidad Intelectual afectadas por el régimen penal - penitenciario Miembro de las Redes de trabajo de Exclusión social y de Sexualidad de Plena Inclusión- Comunidad Valenciana.



M. Carmen Romero Balaguer

Graduada en Pedagogía por la Universitat de València. Actualmente trabajando como educadora en el Departamento de Viviendas Tuteladas de Asprona desde el año 2014.



Laura Dolz Garcia

Técnico Superior en Animación Sociocultural (TASOC). Técnico Medio en Educación Infantil. Actualmente trabaja en el Departamento de Viviendas Tuteladas de Asprona, desarrollando funciones y tareas en categoría de educadora desde noviembre de 1998.



Encarnación Santiago Ríos

Diplomatura en magisterio. Técnico especialista en informática de gestión. Amplia formación en terapias manuales de la salud, y diversos cursos relacionados con la salud y con la informática. Desde Julio de 2013 hasta la actualidad: EDUCADORA en el Dpto. de VIVIENDAS TUTELADAS DE ASPRONA.



Estibaliz Olivares Campos

CFGS integración Social y CFGS Educación Infantil Contratos de sustituciones como Educadora en el Dpto de Viviendas tuteladas ASPRONA desde el año 2019.

“Gracias a mi formación y a la confianza que ASPRONA deposita en mi cada año disfruto mucho del trabajo que realmente me apasiona y me llena como profesional y como persona “

Sandra Alcañiz Rubio

Diplomada en Educación Social Universidad de Valencia 2002. Prácticas en el ámbito de menores. Trabaja en el Dpto. de Viviendas Tuteladas de ASPRONA como Educadora , desde el 2009 Actualmente como Cuidadora en el turno de noches desde el 2016 , por conciliación familiar.



David Villanueva Garcia

Ciclo Formativo Grado Medio Atención Socio Sanitaria. Ciclo Formativo Grado Superior Integración Social. Grado Educación Social (Universidad de Valencia) .Desde Agosto de 2013 hasta Diciembre de 2014 con contratos discontinuos. A partir de Enero de 2015 con contrato indefinido. Cuidador de Noches (Dpto. Viviendas Tuteladas de Asprona)



Floren Bellot Sevilla

Licenciada en Psicología por la Universidad de Valencia. Diplomada en Trabajo Social por la Universidad de Alicante. Actualmente trabajo en el Departamento de Viviendas Tuteladas de Asprona como Educadora . Contratada desde Junio de 2002.



María de los Ángeles Caravaca Romero

Graduada en Trabajo Social por la Universidad de Murcia. Máster Universitario Bienestar Social: Intervención Familiar por la Universidad de Valencia. Educadora en el Departamento de Viviendas Tuteladas de Asprona , desde Julio de 2015.

EQUIPO FUNDACIÓN ASPROSERVIS



Silvia Arguedas Ferrer

Pedagoga con perfil orientado hacia el ámbito de la Discapacidad, orientación laboral, impartición de formación y coordinación de equipos de trabajo.



Francis Reyes Guirado

Profesional del área de Recursos Humanos, especializada en Inserción sociolaboral de personas con discapacidad. Experiencia en Apoyo en el Empleo y formación.

Actitud motivada y motivadora. Comprometida con los objetivos y valores de la Fundación Asproservis CV.

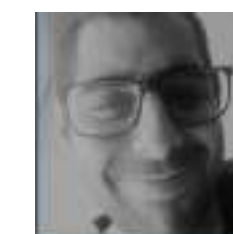
La plantilla está compuesta por profesionales con una larga trayectoria, demostrando su compromiso personal y laboral año tras año, creando alianzas y afianzando las relaciones personales, haciendo de ASPROSERVIS una gran familia.



ANTONIO GARCÍA ARRIBAS



JUAN MANUEL CUTILLAS MADRID



IVÁN ORTÍZ MOLLA



JOSÉ LUIS RAIMUNDO GALIANO



MAITE PRIETO FERNÁNDEZ



DANIEL FUENTES OSCOSO



JAVIER SENENT ESTEVE



ALEJANDRA FERNÁNDEZ MELERO



MARCELA FUENTES PIQUER



LOLA CHUMILLAS GARCÍA



JUANMA CASILLAS BOLUDA



AMPARO SORIANO MARTÍNEZ



JOSE ANTONIO GILABERT



TONI DE DIEGO MALDONADO



ÁNGEL CARLOS MARTÍNEZ



¿Qué hacemos?



**Formación e
inserción laboral**

PROGRAMA INCORPORA DE OBRA SOCIAL LA CAIXA

Objetivo

Promover la inserción laboral de personas en riesgo de exclusión social.

Actividad

Intermediación laboral. Ofrecemos acompañamiento tanto a las personas que están en búsqueda activa de empleo mediante itinerarios individualizados, como a las empresas asesorando en temas de RSC y encontrando a profesionales a medida de sus necesidades.

Va dirigido

Como colectivo de exclusión social, en Asprona el programa Incorpora va dirigido principalmente a personas con discapacidad que se hallen en situación de búsqueda de empleo.

Se realiza en Asprona.

Número de personas que han disfrutado del servicio en 2020:

321 Personas usuarias



Impacto cualitativo:

Hemos mejorado la empleabilidad de las personas beneficiarias, aumentando su autoestima y empoderándolas, además de facilitar la conexión entre la oferta y la demanda.

Así mismo, la continuidad ininterrumpida de Asprona en la gestión de este programa desde sus inicios en 2006 ha favorecido el posicionamiento de nuestra entidad como una de las referentes en materia de inserción laboral de personas con discapacidad en la provincia de Valencia.

Impacto social de la actividad

Cada inserción laboral es de gran valor para la persona que la logra. Las personas beneficiarias del Programa Incorpora han conseguido, en su gran mayoría, cambios positivos en su vida respecto a la familia y al incremento de actividad social, obtenido principalmente en el entorno laboral.

Referente al desarrollo personal e integración social, se detectan cambios positivos generales en aspectos concretos como la motivación que el trabajo genera en los colectivos para seguir formándose.

Además, se trata de un Programa que ha demostrado ser económicamente sostenible. Según datos del estudio realizado en 2013 sobre la Valoración cuantitativa del impacto del Programa, Incorpora genera alrededor de 156,7 millones de euros, con claro impacto económico en la sociedad. Dicho impacto ha sido calculado para un horizonte de un año, aunque el resultado puede trascender ese período. El Retorno Social sobre la Inversión (SROI) del Programa Incorpora prácticamente multiplica por ocho la inversión (7,7 euros por euro invertido). Si se analiza de manera independiente el Programa Incorpora tiene un SROI de 11,77 euros por euro invertido.

PUNTO FORMATIVO INCORPORA DE OBRA SOCIAL LA CAIXA

Objetivo

Aumentar la empleabilidad de las personas beneficiarias del Programa Incorpora mediante acciones formativas de capacitación en competencias transversales y específicas.

Promover la vinculación de las empresas al Programa Incorpora a través de la oferta de prácticas no laborales, como un recurso de responsabilidad social empresarial.

Actividad

Desarrollo e implementación de 2 acciones formativas: “Servicios de limpieza de centros públicos y educativos” de 234h y “Servicios auxiliares en reciclaje, limpieza, mantenimiento y jardines” de 250h.

Captación y proceso selectivo del alumnado. Implementación de la formación teórica. Gestión y supervisión de prácticas no laborales. Evaluación final y seguimiento del alumnado.

Va dirigido

Personas beneficiarias del Programa Incorpora. El alumnado lo componen personas en situación de exclusión social y en el Punto Formativo de Asprona se prioriza a las personas con discapacidad.

Acciones formativas:

“Servicios auxiliares en reciclaje, limpieza, mantenimiento y jardines” del 24 de febrero al 20 de mayo de 2020.

“Servicios de limpieza de centros públicos y educativos” del 5 de octubre al 30 de noviembre de 2020.



Número de personas que han disfrutado del servicio en 2020:

38 Personas usuarias

Impacto social de la actividad

Cada inserción laboral es de gran valor para la persona que la logra. Las personas beneficiarias del Programa Incorpora han conseguido, en su gran mayoría, cambios positivos en su vida, respecto a la familia y al incremento de actividad social, obtenido principalmente en el entorno laboral.

Respecto al desarrollo personal e integración social, se detectan cambios positivos generales en aspectos concretos (por ejemplo, la motivación que el trabajo genera en los colectivos para seguir formándose).

Impacto cualitativo:

Hemos mejorado las competencias y la empleabilidad de las personas beneficiarias, aumentando su autoestima y empoderándolas, además de facilitar la conexión entre la oferta y la demanda.

Así mismo, la continuidad ininterrumpida de Asprona en la gestión de este programa desde sus inicios en 2006 ha favorecido el posicionamiento de nuestra entidad como una de las referentes en materia de inserción laboral de personas con discapacidad en la provincia de Valencia.



AGENCIA DE COLOCACIÓN AUTORIZADA N° 1000000115

Objetivo

Favorecer la empleabilidad de las personas desempleadas.

Actividad

Valoración de perfiles, aptitudes o conocimientos de las personas desempleadas, así como actuaciones relacionadas con la búsqueda de empleo, tales como la orientación, información profesional o selección de personal.

Prospección empresarial y gestión de ofertas. Intermediación laboral.

Va dirigido

Aunque como Agencia de Colocación tenemos la obligación de atender a cualquier persona desempleada, nuestra entidad es especialista en atención a personas con discapacidad.

Servicio ininterrumpido desde 2014.

Número de personas que han disfrutado del servicio en 2020:

347 Personas usuarias

Impacto cualitativo:

Este recurso ha favorecido la ampliación de nuestra bolsa de candidat@s, con lo que ahora podemos ofrecer un mejor servicio a las empresas colaboradoras, éstas lo han percibido y han demandado más nuestros servicios de intermediación laboral.

Impacto social de la actividad

Intermediamos entre la oferta y la demanda favoreciendo el acceso al empleo a aquellas personas que lo necesitan, así como dando cobertura a las empresas que precisan cubrir vacantes, todo ello a coste cero. El beneficio para Asprona es disponer de un bagaje y una experiencia a nivel de intermediación laboral que favorece la consecución de otros programas de ese ámbito además de aumentar la visibilidad de la entidad.

DINS 2020: ITINERARIOS INTEGRADOS PARA LA INSERCIÓN SOCIOLABORAL DE PERSONAS EN SITUACIÓN O RIESGO DE EXCLUSIÓN LABORAL

Objetivo

Mejorar la empleabilidad de las personas participantes mediante itinerarios socio-formativo-laborales individuales.

Actividad

Mediante sesiones individuales de coaching y la realización de 11 acciones grupales:

- Trabajar junto con la persona su proceso de inserción laboral más adecuado acuerdo a sus necesidades y a sus circunstancias.
- Diseñar el objetivo profesional, así como el plan personal de empleo.
- Realizar una orientación, la cual tiene que contemplar la capacidad física- mental, aptitudes y actitudes individuales.
- Fomentar la formación y el reciclaje profesional adecuadas a la capacidad y a las exigencias del mundo laboral.

-Lograr la adquisición de habilidades sociales e incidir a través de mecanismos de intervención sobre la motivación, autoestima, falta de información, etc. para mejorar su situación actual.

-Informar de las características y requerimientos del mercado laboral.

-Adquirir las herramientas y técnicas de búsqueda activa de empleo.

-Generar una actitud abierta al aprendizaje continuado.

-Mejorar las competencias digitales como requisito imprescindible para el acceso al mercado laboral actual.

-Informar y sensibilizar a la sociedad en general y al sector empresarial en particular sobre discapacidad, ayudas para la contratación y adaptación de puestos de trabajo.

-Poner en contacto a las empresas con las personas candidatas más idóneas por discapacidad, formación, experiencia, etc. para los puestos que éstas ofrezcan.

Dirigido a:

Personas con discapacidad intelectual y/o enfermedad mental

Desde el 1 de mayo hasta el 31 de diciembre de 2020.

Número de personas que han disfrutado del servicio en 2020:

24 Personas usuarias

Impacto cualitativo

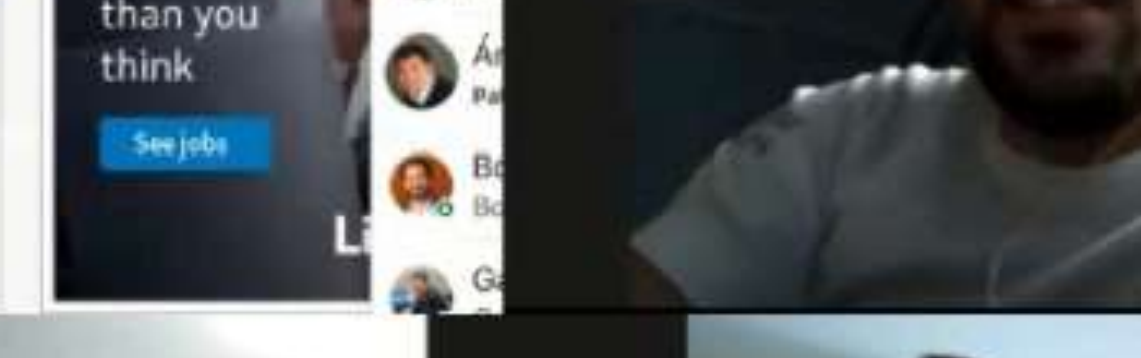
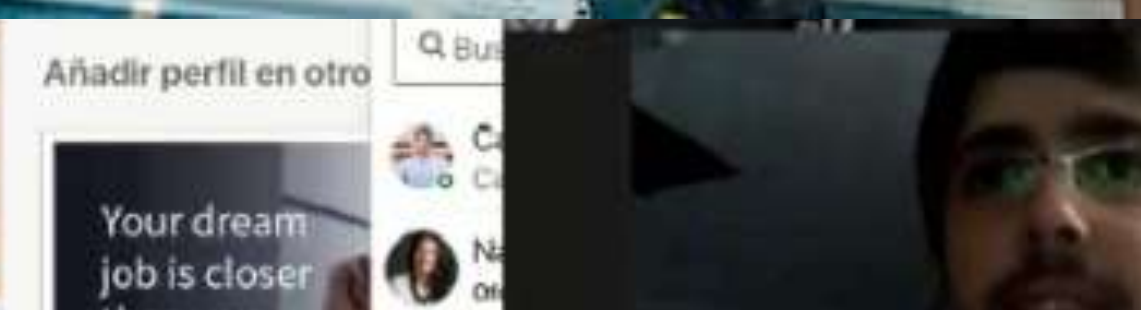
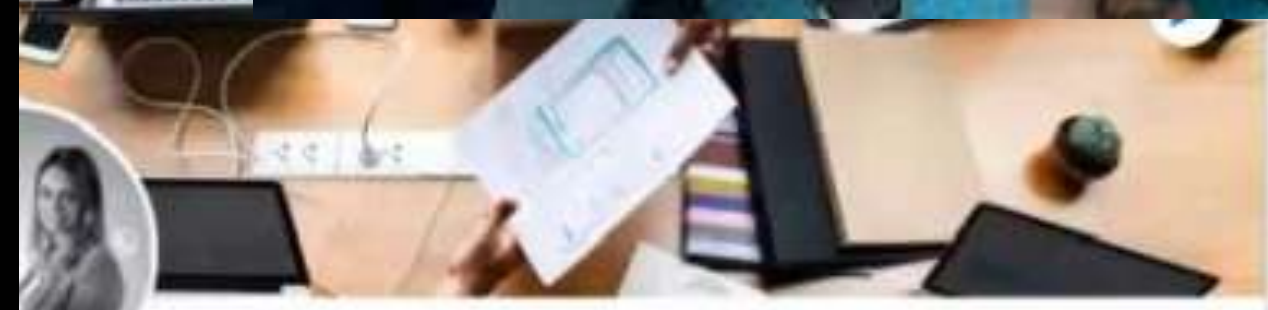
Hemos realizado itinerarios individualizados con 24 personas, impulsando el empoderamiento en todas ellas que, a nivel cuantitativo, se ha visto traducido en la consecución de la inserción de 9 participantes en el mundo laboral.

Impacto social de la actividad

Aumento de la visibilidad de Asprona y su labor.

La inserción laboral proporciona a la persona con discapacidad, así como al resto de la sociedad, independencia económica, autorrealización personal y social, capital relacional, siendo una fuente de estatus y de identidad. Si a esto añadimos que el trabajo desde su dimensión ética ayuda a que la persona se desarrolle como ser humano, el empleo se convierte en un instrumento fundamental en la vida de toda persona y, del mismo modo, en la vida de la persona con discapacidad, imprescindible para la integración social.

La mayor virtud de este programa es el abarcar el concepto integral de la persona beneficiaria, empoderándola. Este empoderamiento individual revertirá positivamente en su familia y núcleo cercano, y a su vez en la sociedad. A mayor autonomía y capacitación individual, mayor integración y mejora de calidad de vida, lo que repercute en una sociedad más justa e igualitaria, más feliz en su diversidad. También destacamos que este proyecto favorece la visibilidad del colectivo y que las herramientas facilitadas a los/as beneficiarios/as son fácilmente transferibles a personas de su entorno que se hallen en su misma situación de búsqueda laboral, creando de este modo una red de apoyo extensible que obviamente revertirá en el progreso social.



CAPACES 2020: ACCESIBILIDAD COGNITIVA COMO VÍA A LA INCLUSIÓN SOCIOLABORAL DE LAS PERSONAS CON DISCAPACIDAD INTELECTUAL

Objetivo

Aumentar la empleabilidad de personas con discapacidad intelectual y del desarrollo a través de una acción formativa que favorezca su empoderamiento y les capacite como validadoras de textos en lectura fácil y validadoras de espacios accesibles.

Actividad

Mediante sesiones formativas individuales y grupales:

- Realizar una orientación que mejore las cualidades de acceso al empleo de las personas participantes, la cual tiene que contemplar la capacidad física-mental, aptitudes y actitudes individuales.

- Formar a personas con discapacidad intelectual como validadoras de textos en lectura fácil y de espacios accesibles.

- Lograr la adquisición de habilidades sociales e incidir a través de mecanismos de intervención sobre la motivación, autoestima, falta de información, etc. para mejorar su situación actual.

- Adquirir las herramientas y técnicas de búsqueda activa de empleo.

- Generar una actitud abierta al aprendizaje continuado.

- Informar y sensibilizar a la sociedad en general en materia de accesibilidad cognitiva como requisito imprescindible para la total inclusión de las personas con dificultades de comprensión en la sociedad y los procesos productivos de la misma.

Dirigido a:

Personas con discapacidad intelectual
Se realiza Online y en la Sede de Asprona.

Desde el 1 de abril hasta el 30 de septiembre de 2020.

Número de personas que han disfrutado del servicio en 2020:

10 Personas usuarias



Impacto cualitativo

Las personas beneficiarias, después de la participación del proyecto, están realizando una búsqueda de empleo más activa y como resultado están acudiendo a entrevistas de trabajo. Han finalizado con una actitud más abierta al cambio y a la formación continua. Muchas de las personas participantes han realizado o están realizando otros cursos formativos en la entidad y fuera de ella.

El 40% de las personas participantes han encontrado empleo. Destacar que el 50% de ellas han trabajado cómo validador/a de textos y espacios. La otra mitad ha desarrollado puestos de trabajo de limpieza en Centros Especiales de Empleo.

Otro beneficio que no teníamos previsto en el programa es la mejora de las competencias digitales de las personas beneficiarias. La realización de las actividades de forma telemática ha supuesto un aumento del 50% de las competencias digitales de los/as usuarios/as.

Impacto social de la actividad

Aumento de la visibilidad de Asprona y su labor.

Es la intención de nuestra entidad continuar en la promoción y defensa de la accesibilidad cognitiva como vía de inclusión plena de nuestro colectivo, así como de opción laboral para las personas de este que se formen en accesibilidad y validación. Pretendemos continuar consiguiendo fondos con el fin de poder facilitar una ampliación en la formación a las personas que, tras su participación en este programa, se sienten motivadas por este tema, así como dar la oportunidad a otras personas con discapacidad intelectual de convertirse en validadoras.

La accesibilidad cognitiva ha de ser una misión y objetivo social, por lo que es nuestra motivación continuar promoviendo la misma con todos los medios a nuestro alcance.



YO TAMBIÉN VUELO



POR LA EMPLEABILIDAD
DE LAS PERSONAS
CON DISCAPACIDAD
EN AEROPUERTOS

YO TAMBIÉN VUELO

Objetivo

Aumentar la empleabilidad de personas con discapacidad en el sector de servicios aeroportuarios.

Actividad

Mediante sesiones formativas grupales y sesiones de coaching individuales:

- Realizar una orientación que mejore las cualidades de acceso al empleo de las personas participantes, la cual tiene que contemplar la capacidad física-mental, aptitudes y actitudes individuales.
- Favorecer formación específica en el sector de servicios aeroportuarios.
- Lograr la adquisición de habilidades sociales e incidir a través de mecanismos de intervención sobre la motivación, autoestima, falta de información, etc. para mejorar su situación actual.
- Adquirir las herramientas y técnicas de búsqueda activa de empleo.
- Generar una actitud abierta al aprendizaje continuado.
- Mejorar las competencias digitales como requisito imprescindible para el acceso al mercado laboral actual.
- Informar y sensibilizar a la sociedad en general y al sector empresarial en particular sobre discapacidad, ayudas para la contratación y adaptación de puestos de trabajo.

Dirigido a:

Personas con certificado de discapacidad igual o superior al 33% y motivación por el sector aeroportuario.

Se realiza Online y en Asprona.

Desde el 1 de julio 2020 hasta el 30 de junio de 2021.

Número de personas que han disfrutado del servicio en 2020:

15 Personas usuarias

Impacto cualitativo

Es un proyecto que finalizará en junio de 2021. Las personas que participan en este proyecto percibirán una mejora significativa en su calidad de vida, ya que la realización de las actividades programadas supondrá una estructuración de su tiempo, sentirán que pertenecen a un grupo, aumentará la cantidad y calidad de interacciones sociales, construyendo su red de contactos. Al mismo tiempo, la formación para el empleo y la orientación e intermediación laboral mejorará su autoestima y pondrá en valor sus capacidades personales y profesionales. además de aumentar sus posibilidades de encontrar un empleo, lo cual aporta reconocimiento social y autonomía económica.

En el proyecto también trabajamos de forma transversal la autodeterminación de las personas con discapacidad para que tengan las herramientas y las habilidades necesarias para poder decidir y construir su propio proyecto de vida. Por lo que es un indicador potente de calidad de vida, ya que implica que las personas puedan libremente elegir diversos aspectos que conciernen a su vida.

Esperamos que tras la formación, las personas participantes consigan su objetivo: un empleo.

Impacto social de la actividad

Gracias a la confianza que ha depositado Enaire en Asprona para la implementación de este programa, nuestra entidad aumentará la visibilidad de su labor.

Labor de sensibilización en el sector aeronáutico donde aproximaremos el colectivo de las personas con discapacidad al sector; rompiendo mitos y barreras sobre el colectivo, resolviendo dudas o posibles inquietudes que puedan tener las empresas y empleados/as relacionados con la discapacidad. Con todo ello impulsaremos la integración socio laboral de las personas con discapacidad en el sector aeronáutico.



Adaptación Covid 2020

El impacto del COVID ha sido devastador en todas las áreas de nuestras vidas, y no lo ha sido menos en nuestras áreas de trabajo. Como departamento que está constantemente vivo, con decenas de personas atendidas semanalmente de manera presencial y con formación en aula en las que llegamos a tener a 20 alumnos/as, ha supuesto una reestructuración radical no sólo en cuanto a metodologías de trabajo sino también en cuanto a organización de los tiempos.

Hemos tenido que reinventarnos y reformular la mayoría de los programas que habíamos de ejecutar en el año 2020, para que pudieran realizarse online. Esto supone una reestructuración de contenidos y una adaptación a lectura fácil. Hemos tenido que contratar una plataforma e-learning y junto con el personal técnico informático del software, estar en contacto continuo para realizar las adaptaciones pertinentes y las mejoras convenientes para que su uso fuera intuitivo y eficiente.

Como personal técnico, y a la carrera, hemos sido autodidactas en gaming, en búsqueda de recursos online, en mejorar nuestras competencias digitales. Así mismo, las personas que se han beneficiado de nuestras acciones formativas este año, han trabajado duro por romper la brecha digital y actualizar, en la medida de lo posible, sus competencias digitales.

Gracias a algunos de los programas que hemos implementado en 2020, hemos podido alquilar dispositivos digitales (tablets) y becar al alumnado para favorecer su participación en las acciones planteadas, minimizando un poco la brecha digital.

Respecto a las atenciones individualizadas, el tener que espaciarlas para mantener la seguridad y no poder prestar el apoyo de una manera tan cercana como solíamos hacer, creemos ha podido afectar en la calidad de las intermediaciones, ya que no hemos podido disponer de información en primera persona y de entrevistas sin mascarilla donde llegar a la personas y fidelizar el servicio.

Igualmente, las visitas a las empresas han estado restringidas, lo que dificulta la fidelización, sin olvidar por supuesto, el impacto económico tan grave que el COVID ha tenido en PYMES y la cantidad de ERTes y personas en situación de desempleo y precariedad que esta pandemia está dejando tras de sí.



**Atención
a familias**

SERVICIO DE ATENCIÓN A FAMILIAS

Objetivo

Contribuir a mejorar la calidad de vida de las personas con discapacidad intelectual y sus familias.

Actividad

Mediante la acogida ofrecemos información, orientación y asesoramiento de calidad, donde las familias se encuentren acompañadas durante todo el proceso de intervención. Damos atención social y psicológica.

Servicio de Atención social

Se atienden las demandas de información y orientación tanto de los socios/as de la entidad, como de la población en general temas de ámbito social.

Además, se realizan los siguientes servicios:

- Grupos de Familiares: Grupo de Madres y Padres y Grupos de Hermanos/as.
- Visitas domiciliarias
- Programa de Familiar a Familiar
- Acompañamientos
- Intervención individual y familiar
- Valoración, evaluación e intervención psicológica especializada.

Servicio de Atención Psicológica: Servicio de valoración, evaluación, asesoramiento e intervención psicológica para PCDI y sus familias. Se ofrece apoyo emocional a las familias, asesoramiento, e intervención psicológica específica para PCDI. Servicio de asesoramiento y orientación psicológica para el resto de los departamentos de la entidad. Además realiza los informes y las valoraciones psicológicas pertinentes para los trámites del SAF, y complementando las actuaciones de intervención de la trabajadora social del servicio cuando es necesario.

Durante todo el año. Se atiende tanto a los socios/as de la entidad, como a profesionales de otros ámbitos, usuarios y usuarias de otros departamentos (departamento de Orientación e Intermediación laboral) como a la población en general.

Impacto social de la actividad

Las nuevas familias atendidas se han encontrado acogidas desde el primer contacto en la asociación y con un seguimiento e intervención continuado en función de sus necesidades y demanda. Con respecto a los socios más veteranos se ha reactivado considerablemente el contacto y acercamiento a los mismos, lo que ha generado un mayor sentimiento de pertenencia a la asociación y ha potenciado la función de la entidad como portadora de apoyos de acogimiento, acompañamiento y de recursos para familias.

Comunicación en Redes y/o otros medios

Comunicaciones por correo ordinario y correo electrónico.

Adaptación Covid 19

Tras el decreto del Estado de Alarma en marzo de 2020 el Equipo técnico de Familias realizó atención psicosocial a través de llamadas telefónica, Whatsapp y videollamadas a las familias y/o Personas con Discapacidad Intelectual.

Se llevaron a cabo las siguientes actuaciones:

Intervención psicológica (Terapia familiar, Pautas Psicoeducativas e Intervención en Crisis familiar)

Intervención social (Búsqueda de recursos de acompañamiento y respiro, orientación social y tramitación de ayudas sociales)

Apoyo emocional

Seguimiento de los casos de aquellas personas en situación de vulnerabilidad social por su condición

Es de importancia destacar, que debido a las llamadas durante el COVID 19 ha favorecido a que los socios y socias más antiguos de la entidad vuelvan a hacer uso de los servicios y actividades de la entidad.

Se realizaron un total de 389 atenciones.

395 Atenciones sociales

79 Intervenciones psicoterapéuticas especializadas

27 Valoración y evaluación diagnóstica

60 Asesoramientos psicoeducativos

161 Sesiones de acompañamientos y apoyo emocional

16 Sesiones de Grupo de Apoyo a Familias (online)

Impacto cualitativo

Aumento de la solicitud de información y asesoramiento de familiares de Personas con Discapacidad Intelectual que a favorecido en el número de alta de socios/as nuevos.

Objetivo

Mejorar la calidad de vida de las Personas con discapacidad intelectual que están en proceso de envejecimiento o de edad avanzada , así como a sus familias , cuidadores principales , profesionales y voluntarios que interactúan con ellos , desarrollando un conjunto de actuaciones que eviten el envejecimiento prematuro , y el aislamiento social y ofreciendo asesoramiento y apoyo al cuidador o cuidadores principales en este proceso.

Actividad

El Programa de Atención a Personas con discapacidad intelectual y sus Familias en proceso de Envejecimiento, atiende a nuestros usuarios más mayores (a partir de los 45 años aproximadamente) realizando actuaciones e intervenciones específicas y coordinando y adaptando los diferentes servicios de la asociación a nuestros usuarios y /o familiares en colaboración con todos los recursos próximos comunitarios .

A lo largo del 2020 , se han seguido realizando diferentes acciones/ adaptaciones desde los diferentes departamentos de la entidad y desarrollado el trabajo en equipo a través de la RED DE ENVEJECIMIENTO desde PLENA INCLUSIÓN C.V , dando continuidad en la formación por parte de los técnicos, en la orientación y desarrollo del ámbito de la prevención ...

Actividades 2020

- Reuniones de la red y acciones formativa concretas del programa de Envejecimiento activo.
- .Taller Diversidad Sexual y afectividad
- .Taller de Duelos y Perdidas
- .Taller Envejecer con Derechos

- Curso de Formación para profesionales con la Fundación “Vivir un buen morir “.

- Acciones de sensibilización al voluntariado para acercar a las personas mayores con discapacidad intelectual a la sociedad.

- Fomentar el trabajo en Red de Profesionales del área de Envejecimiento de Plena Inclusión.

Se ha realizado en:

El desarrollo de actividades y actuaciones se lleva a cabo tanto en la **sede de Asprona** a través de sus diferentes servicios y en las Viviendas Tuteladas de Asprona con aquellos usuarios en proceso de envejecimiento.

Número de veces realizadas en el 2020:

Se ha desarrollado durante todo el año a través de las diferentes actividades que se han ido realizando por parte de los diferentes departamentos y servicios de la entidad.

Número de personas que ha disfrutado del servicio en 2020:

El programa va dirigido tanto a personas con discapacidad intelectual mayores de 45 años en atención directa, orientación y apoyo a familiares de los mismos y formación específica para profesionales de Asprona y voluntariado de nuestra entidad.

Nombre de personas que han formado parte del equipo que la lleva adelante

Equipo técnico de Asprona formado por Psicólogo, Trabajadora social, Técnicas de Ocio y Personal de Viviendas tuteladas (Coordinadora y Educadoras).

Impacto cualitativo

Ralentizar la pérdida de las capacidades cognitivas y autonomía personal y social, así como favorecer una atención integral, individual y personalizada tanto a las personas con discapacidad intelectual y/o orientación y apoyo a sus familias / profesionales / voluntarios.

Impacto social de la actividad

El mantenimiento de las capacidades cognitivas y el fomento de las habilidades sociales y de la participación en actividades de ocio en entornos comunitarios inclusivos favorecen la integración de la persona con discapacidad en sus contextos familiares, evitando así un aislamiento social de la persona con discapacidad y sus familias y una precoz institucionalización en recursos residenciales, los cuales son muy limitados.

Comunicación en Redes y/o otros medios

Difusión del programa y actividades desarrolladas a través de la página web de Asprona, Facebook de Asprona y del Departamento de Comunicación de Plena Inclusión C.V.

Información y comunicaciones a los socios de Asprona por correo ordinario y correos electrónicos.

Adaptación Covid 2020

Tras el decreto del Estado de Alarma en marzo de 2020 el Equipo técnico de Familias realizó atención psicosocial a través de llamadas telefónica, Whatsapp y videollamadas a las familias y/o Personas con Discapacidad Intelectual. Se llevaron a cabo las siguientes actuaciones:

- Intervención psicológica (Terapia familiar, Pautas Psicoeducativas e Intervención en Crisis familiar)

- Intervención social (Búsqueda de recursos de acompañamiento y respiro, orientación social y tramitación de ayudas sociales)

- Apoyo emocional

- Seguimiento de los casos de aquellas personas en situación de vulnerabilidad social por su condición

Es de importancia destacar, que debido a las llamadas durante el COVID 19 ha favorecido a que los socios y socias más antiguos de la entidad vuelvan a hacer uso de los servicios y actividades de la entidad.

Se realizaron un total de 389 atenciones.





Ocio y vida social

PROGRAMA DEPORTIVO “ MUÉVETE”

Objetivo

Mejorar el desarrollo motor y psicológico de personas con necesidades especiales adultas a través de juegos deportivos adaptados y cooperativos.

Actividad

Trata de potenciar la educación física y mental, reforzada siempre en valores (solidaridad, cooperación, etc.). Esta actividad está realizada en colaboración con la Universidad Católica de Valencia San Vicente Mártir.

Va dirigido

Personas usuarias del club social (debido a la situación derivada del COVID-19 ha disminuido el número de participantes).

Se ha realizado en:

Pistas de Pádel de la Universidad Católica de Valencia de septiembre 2019 a junio 2020.

A partir de septiembre 2020 en el antiguo Cauce del Río Túria.

Los lunes 18:00 a 19:00 horas.

Impacto cualitativo y social

Ha mejorado el aspecto deportivo de las personas usuarias, así como su vida social.

Favorecer la inclusión de las personas con discapacidad intelectual en el deporte.

Comunicación en redes y/ o otros medios:

Grupos de Whatsapp de las personas usuarias del club social.



Objetivo

Aprender herramientas para gestionar su propia vida y a tomar decisiones o comunicarse de una manera asertiva, así como fomentar su empoderamiento.

Actividad

El Programa de Autogestores se presenta como un espacio donde las personas que participan plantean temas de interés personal y de contingencia actual que desean tratar, siempre dentro del marco de lo que engloba el programa. Son las personas usuarias las encargadas de buscar toda la información necesaria para después trabajarla en el grupo y debatir sobre ella, dando diferentes puntos de vista.

Va dirigido

Personas usuarias del Club Social.

Se realiza en la Sede de Asprona.

Todos los **miércoles** del año.

Número de personas que han disfrutado del servicio en 2020:

15 Personas usuarias

Impacto cualitativo y social

Fomento de la autonomía e independencia de las personas con discapacidad intelectual.

Reconocimiento de sus opiniones e ideas influyendo así en la toma de decisiones de los temas que les interesan. Se sienten incluidos/as en un grupo en el que todas las opiniones se escuchan y se dan a conocer mostrando así todo lo que son capaces de hacer.

Temas tratados:

- la incidencia del covid-19
- elecciones en EEUU
- fenómeno atmosférico Filomena
- la historia de España
- sexualidad
- relación madres/padres e hijos/as....

VOLUNTARIADO

Objetivo

Fomentar un voluntariado de calidad mediante la formación en sensibilización y en concienciación social mejorando así la calidad de la atención a las personas usuarias.

Dar apoyo a las actividades de ocio y vida social.

El programa voluntariado se lleva a cabo en todas las actividades de ocio.

Al formar a las personas voluntarias, se crea una acción voluntaria de calidad.

Haciéndoles partícipes de la entidad y creando lazos afectivos con las personas usuarias de la organización.

La entidad está inscrita desde 2017 en la sección CUARTA del Registro Autonómico con número CV-04-037047-V como entidad de voluntariado. Durante el año 2020 pedimos la admisión de pleno derecho en la Plataforma del Voluntariado de la CV.



CLUB SOCIAL

Objetivo

Fomentar la normalización e integración de las personas con discapacidad intelectual.

Actividad

Las personas usuarias disfrutan de un ocio alternativo al habitual, un ocio activo, en el que hay un disfrute en la realización de actividades específicas (introducción a las nuevas tecnologías, culturízate, introducción al circo, etc.).

Además de favorecer el desarrollo personal y mejorar la calidad de vida de las personas destinatarias a través de la adquisición de nuevas experiencias y la convivencia con el entorno, ofreciendo diversas acciones de ocio que respondan a sus necesidades, así como poniendo en marcha los mecanismos necesarios para mantener la participación de nuestros socios y socias en la oferta de ocio comunitario. Este proyecto también les aporta una serie de ventajas como es el aprendizaje del trabajo en equipo, la superación personal, la integración en un grupo, la disciplina, etc.

Va dirigido

A todas las personas con discapacidad intelectual y sus familias.

Tardes de lunes a jueves de 18:00h a 20:00h.

Número de personas que han disfrutado del servicio en 2020:

40 Personas usuarias

Impacto cualitativo

Se han creado espacios donde han desarrollado sus capacidades, aficiones y gustos, así como el fomento del uso útil de su tiempo libre, en el que han desarrollado sus inquietudes personales y artísticas.

Impacto social de la actividad

Ha permitido trabajar indirectamente otros aspectos y áreas: se promueve el ocio cultural, se mejoran las habilidades sociales, se facilitan las relaciones sociales y la promoción de la creación de redes sociales diferentes al entorno familiar, se potencia la inclusión, etc.

Comunicación en redes y/o otros medios:

Anuncio de comienzo del club social vía redes sociales y grupos de Whatsapp.

CLUB DE OCIO LLUM

Objetivo

Favorecer el desarrollo personal y mejorar la calidad de vida de las personas destinatarias, a través de la adquisición de nuevas experiencias y la convivencia con el entorno, ofreciendo diversas acciones de ocio que respondan a sus necesidades, así como poniendo en marcha los mecanismos necesarios para mantener la participación de nuestros socios y socias en la oferta de ocio comunitario.

Actividad

Las técnicas del departamento de ocio crean un conjunto de acciones de ocio que recoja propuestas culturales y de ocio del entorno comunitario. Los usuarios junto con las personas voluntarias, basándose en el boletín que recoge una batería de actividades, realizan la elección de acciones de ocio. A continuación, se pasa al técnico responsable, quien la supervisa y comprueba su adecuación en cuanto a plazas disponibles. Posteriormente, se realiza el calendario definitivo de las actividades en el que se detalla la actividad en sí, los horarios, lugares a los que acudir, si es necesaria autorización, etc.

Va dirigido

Personas usuarias del club de ocio Llum.

Se ha realizado en:

Diferentes lugares y actividades cada semana y cada grupo.

Número de veces que se ha realizado:

Todos los sábados tras permitirlo el estado de alarma (excepto festivos) de 17h a 20:30h.

Número de personas que han disfrutado del servicio en 2020:

90 Personas usuarias

Impacto cualitativo

Proporcionar momentos de ocio propios de forma continuada a las personas con diversidad funcional socias del club social.

Impacto social de la actividad

Puesto que existe una necesidad de crear un sistema de atención especializado para estas personas se les da una respuesta adecuada a sus características personales para ofrecerles un ocio de calidad e inclusivo.

ASPRONA F.C

Objetivo

A través de este deporte queremos promover la inclusión social y que todas las personas puedan realizar actividad física y deportiva.

Actividad

Diseñar un programa deportivo de fútbol inclusivo en el que se tendrá en cuenta: actitudes hacia la discapacidad de todos los implicados, accesibilidad, necesidades de apoyo de los participantes para que la inclusión sea satisfactoria.

Va dirigido

Dicho proyecto va dirigido a todas las personas con diversidad funcional intelectual/ discapacidad intelectual mayores de 18 años.

Se ha realizado en:

El entrenamiento es en el cauce del río Túria (Campo fútbol tramo III). Los partidos se suspendieron tras el estado de alarma.

Número de veces que se ha realizado:

El entrenamiento de fútbol se realizará los martes de 18:00h a 20:00h.

Número de personas que han disfrutado del servicio en 2020:

12 Personas usuarias

Raúl Fraile Requena- Voluntario- Figura de entrenador

Impacto cualitativo

Se trata de acercar a las personas con diversidad funcional la metodología de fútbol inclusivo como un espacio de integración y encuentro a través del deporte para desarrollar y potenciar las habilidades de cada uno.

Impacto social de la actividad

Mejora del proceso de relación con el entorno de la actividad y reconocimiento social del equipo de fútbol de la entidad.
Aumento de respeto de los organizadores de la actividad, cuidadores de la instalación, los rivales, compañeros y árbitros. Es por ello que se fomenta por tanto una perspectiva inclusiva.



ASPRONA CON LA CULTURA

Desde ASPRONA estamos encantados/as de organizar nuestras charlas en directo con profesionales de la cultura que de forma altruista comparten sus experiencias con nosotros/as.

El primero de ellos fue Arturo Valls, seguido de Raquel Pérez



ASPRONA CON LA CULTURA

CON LA CHEF RAQUEL PÉREZ

La conocida Chef nos enseñará una receta fácil para triunfar estas Navidades: **CHOCO FRUITS**

Podremos cocinarla con ella o bien hacerla antes y enseñarle cómo nos ha quedado.

¿TE UNES AL RETO?
¿Quién cocinará los mejores Choco Fruits?
¡APÚNTATE!

16 DE DICIEMBRE 17H
VÍA ZOOM

LINK EN NUESTRA WEB
www.asprona.es

Para cualquier consulta:
Isabel 615 565 763
Noelia 658 527 904

ASPRONA CON LA CULTURA
CHARLA EN DIRECTO VÍA ZOOM-
CON **ARTURO VALLS**

El lunes 16 de noviembre de 2020
De 18.40 h. a 19.30 h.
conéctate a ASPRONA
a través del siguiente enlace:
<https://us02web.zoom.us/j/86868663658?pwd=RE1NR1RHazcwN0Vnckd0bXNmZGJOQT09>

Dirigido a todas las personas con discapacidad intelectual y sus familias, que quieran pasar un rato entretenido con Arturo Valls y poder hacerle ¡¡¡¡¡muuuuchas preguntas!!!!

Desde ASPRONA estamos encantados/as de organizar "nuestras charlas en directo con profesionales de la cultura" que de forma altruista comparten sus experiencias con nosotros/as.
Gracias mil Arturo Valls.

Para cualquier consulta:
Isabel 615 565 763 ó Noelia 658 527 904

Asprona es una ONG de Familiares Pro-personas con discapacidad intelectual. Fundada en 1.959.
Entra en nuestra web asprona.es Colabora con nosotros/as ;)

DEPORTE

PULSA SOBRE LOS BOTONES VERDES

COCINA

PULSA SOBRE LOS BOTONES VERDES

Ejercicios deportivos 

Yoga 

Gym online 

Cross Fit 

Comida real/saludable 

Sándwiches, hamburguesas y bocadillos 

Recetas para cenar 

Postres fáciles

1  2  3 

HUMOR

PULSA SOBRE LOS BOTONES VERDES

EL Club de la Comedia 

Eugeni Alemany 

Raúl Antón 

Pot de Plom 

MUSEOS

VISITAS CULTURALES ONLINE

Museo del Prado 

Museo Reina Sofía 

Museo Thyssen 

Museo Arqueológico Nacional 

LECTURA

PULSA SOBRE LOS BOTONES VERDES Y LAS IMÁGENES

Catálogo libros Plena Inclusión 

Relatos y poesías de personas con discapacidad 

Catálogo de libros online (Google Play) 

JUEGOS

PULSA SOBRE LOS BOTONES VERDES Y LAS IMÁGENES

Para descargar (Google Play) 

Para descargar (en Apple store) 

MANUALIDADES 

MÚSICA

PULSA SOBRE LOS BOTONES VERDES Y LAS IMÁGENES

Bandas Sonoras de películas 

Música variada 

Lista de reproducción de los 40 principales 

Canciones Disney 

PELÍCULAS

PULSA SOBRE LAS IMÁGENES

Listado de películas recomendadas de Netflix 

Listado de películas de la plataforma Movistar+ 

Listado de películas recomendadas 

SERIES

PULSA SOBRE LAS IMÁGENES

Series recomendadas de HBO 

25 series mejores de Netflix 

NUESTRAS RECOMENDACIONES DE PELÍCULAS SOBRE PERSONAS CON DIVERSIDAD FUNCIONAL:

Mi vie izquierda (1990)
Historia de Christy Brown, quien a pesar de su parálisis cerebral, se convirtió en renombrado artista y escritor.

Forest Gump (1994)
La simplicidad e inocencia de un sureño lo impulsan a través de hechos importantes de la historia americana de EE.UU.

Yo soy Sam (2001)
Un padre que padece una discapacidad mental debe luchar para ganar de nuevo la custodia de su querida hija.

Intocable (2011)
Una extraña amistad se desarrolla entre un millonario que quedó paralizado en un accidente y un joven de los suburbios.

La teoría del todo (2014)
Durante los años sesenta, el estudiante de la Universidad de Cambridge y futuro físico Stephen Hawking se enamora de su compañera Jane Wilde. A pesar de que le diagnostican una enfermedad devastadora, él y Jane abren nuevos caminos científicos.

Antes de ti (2016)
La vida de Louisa Clark, una chica inglesa y tímida, que va empalmando un trabajo con otro para ayudar a su familia a subsistir, cambia por completo cuando comienza a trabajar como cuidadora de un joven millonario, quien quedó paralizado tras un accidente. Poco a poco, se va estableciendo entre ellos una conexión cada vez más íntima.

Una razón para vivir (2017)
Después de contraer la polio y con pocas meses por vivir, Helen Keller se esfuerza por ayudar a otros pacientes y a otras personas con discapacidad.

OTRAS ACTIVIDADES:

GALA REYES MAGOS

CARNAVALES BENIMACLET

CAMPUS LLUM DE VERANO

CAMPUS LLUM DE NAVIDAD

CAMPUS LLUM (mañanas)

Objetivo

Ofrecer diversas actividades inclusivas para las personas usuarias de la asociación.

Actividad

Gala de reyes:

Es un punto de encuentro para muchos de nuestros socios y socias que vienen este día ya como una tradición familiar.

Carnavales Benimaclet:

Agradecer, un año más, la invitación de l'Associació de Dones Veïnals de Benimaclet a su pasacalle, la colaboración de la Comisión de Ocio en la gestión y preparación de la merienda.

Va dirigido

Personas usuarias de la entidad y familiares.

Se ha realizado en:

Distintos lugares.

Número de veces que se ha realizado:

5

Número de personas que han disfrutado del servicio en 2020:

Gala de Reyes

120 Personas Usuaris

Carnavales Benimaclet

40 Usuarios/as **12** Voluntarios/as

Campus Llum de verano

13 Usuarios/as **8** Voluntarios/as

Campus Llum de navidad

16 Usuarios/as **8** Voluntarios/as

Campus Llum (mañana)

7 Usuarios/as **2** Voluntarios/as

Adaptación Covid 2020 OCIO

Tras decretarse el estado de alarma se cancelaron todas las actividades de ocio que estaban planificadas. Pero el departamento de ocio y vida social siguió trabajando para que desde casa pudieran disfrutar de un ocio alternativo y divertido. Por ello, diseñamos una guía de actividades de ocio, nuestro “Programa quédate en casa”, adecuadas para las personas con diversidad funcional. E incluimos enlaces de deporte adaptado, recetas de cocina, apartado de cómicos, visitas virtuales a museos online, etc. También realizamos el concurso viral de “Asprona se queda en casa”, en el que tuvimos más de 100 participaciones. Las personas usuarias nos enviaban sus vídeos, fotografías, relatos, etc. o las subían en sus redes sociales con el hashtag “AspronaSeQuedaEnCasa” y en el que hubo 8 ganadores que recogieron sus “galardones” y premios cuando se levantaron las restricciones.

Por otro lado, ya que consideramos que era esencial mantener el contacto con todas las familias que forman parte de Asprona; todos esos meses en los que no nos pudimos ver de una manera presencial, realizamos diversas videollamadas y llamadas a las personas usuarias de nuestras actividades de ocio. Además mantuvimos contacto con el grupo de voluntariado tan importante para nosotras, les hicimos partícipes de diversas actividades así como de la participación en el concurso de “Asprona se queda en casa”.

Tras levantar las restricciones, en medida de lo permitido, fuimos reanudando las actividades ya que nos lo pedían tanto las personas usuarias como las familias. Es por eso, que siempre hemos tenido en cuenta sus prioridades y necesidades.



Acompañamiento

ASPRONA | Plena inclusión Comunidad Valenciana



**Reinserción
social**



REINSERCIÓN SOCIAL

Objetivo

Mejorar la calidad de vida e integrar socialmente a las PCDI afectadas por el régimen penal y penitenciario o susceptibles de estarlo.

Actividad

Tenemos presencia continuada en el Establecimiento Penitenciario Antonio Asunción y CIS Torre Espioca durante todo el año 2020, de dos a tres veces a la semana aproximadamente.

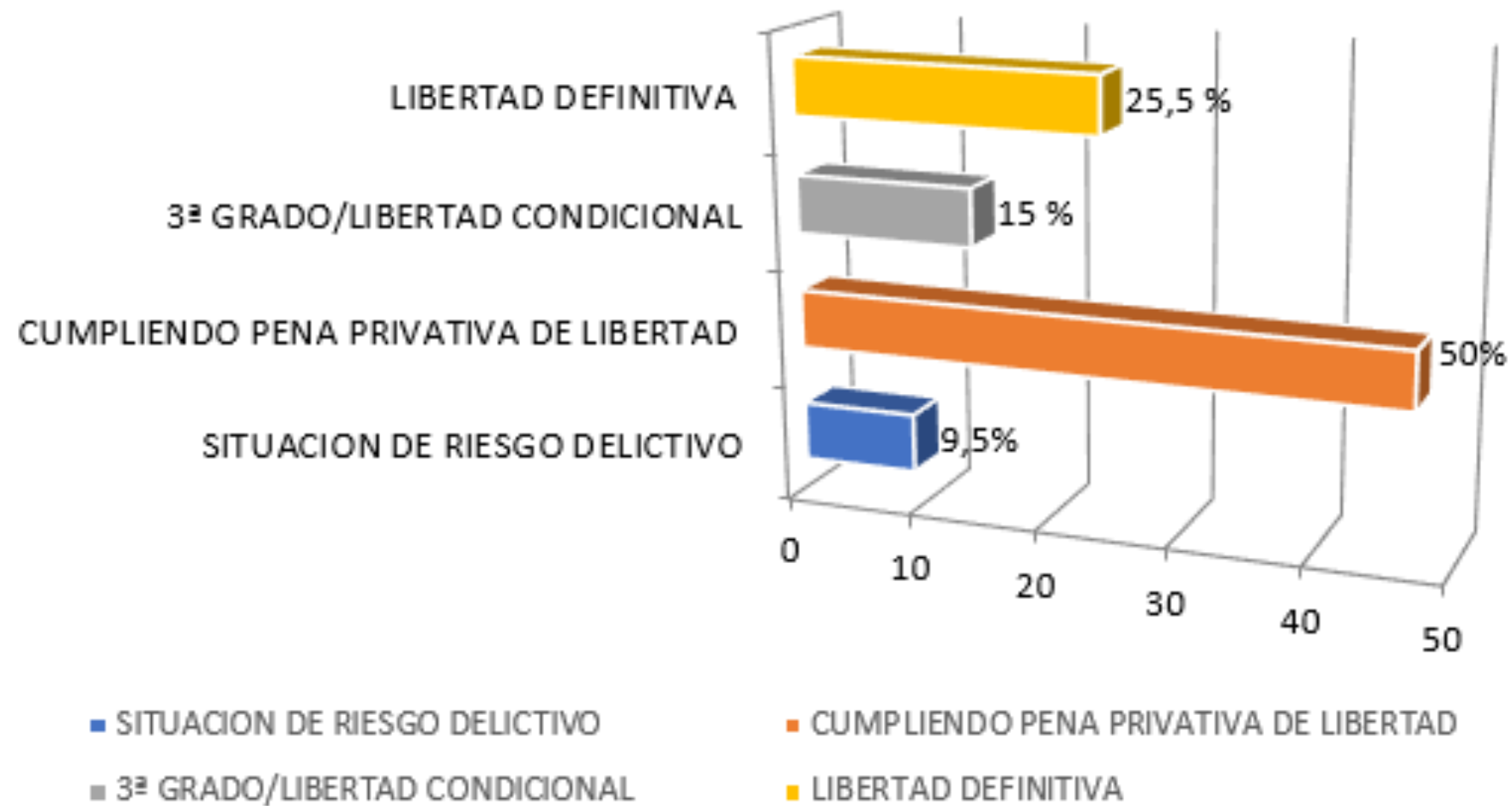
Las visitas presenciales fueron suspendidas por la pandemia siendo sustituidas por videollamada y a través de locutorio.

Las actividades realizadas durante el año 2020 más destacables:

- Detección de nuevos casos con y sin diagnóstico anterior.
- Actuaciones psicosociales para la promoción de la autonomía personal, rehabilitación e inserción social y prevención de la dependencia.
- Acciones específicas de habilitación y desarrollo personal.
- Asesoramiento, intervención y apoyo psicológico e intervención familiar.
- Actuaciones psicosociales para promoción, mantenimiento y recuperación de la autonomía funcional.
- Oficialización del Diagnóstico Revisión del Certificado de Minusvalía. Valoración de casos.
- Elaboración de programaciones individualizadas formativo-laborales.
- Defensa, acompañamiento y asesoramiento jurídico para procesos judiciales y asuntos de índole penitenciaria.
- Búsqueda, y acceso a recursos residenciales y de día del Tercer Sector, alternativos a la Ley de la Dependencia; viviendas, albergues, centros diurnos con programas para cubrir necesidades básicas, ocupacionales, de preparación para el empleo, y para la promoción de la autonomía personal.

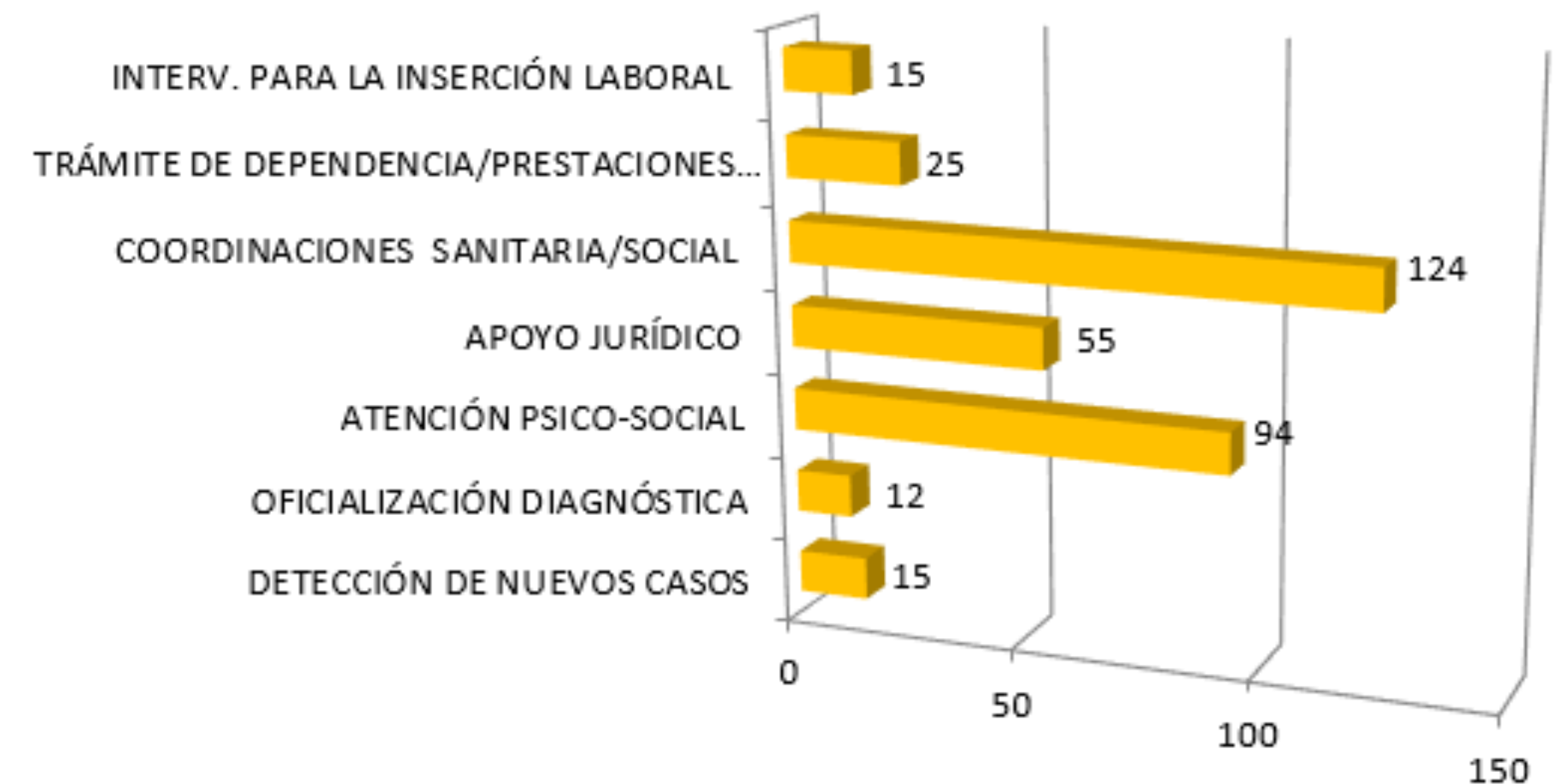
Número de personas usuarias del servicio en 2020:

USUARIOS: 94



Actuaciones que se han realizado:

ACTUACIONES



Impacto social de la actividad

Se ha minimizado significativamente la reincidencia en el delito del colectivo de atención, al mismo tiempo que ha mejorado la calidad de vida del colectivo en todas las situaciones en que se ha intervenido.

Adaptación Covid 2020 - REINSERCIÓN SOCIAL

Derivado del impacto de la **pandemia por Covid-19**, y el **cierre de la prisión** para los profesionales externos, se ha trabajado **durante los meses de marzo, abril y mayo del 2020 a través de videollamadas**. Con la mayoría de nuestros usuarios se tuvo un **contacto continuo e intenso**, a excepción de aquellos que se encontraban en aislamiento, ya sea por medidas médicas o disciplinarias en el momento de la comunicación, ya que las videollamadas estaban fijadas con fecha y hora concreta. Se autorizó también el **teléfono del psicólogo para atenciones y facilitando este medio la intervención, el acompañamiento y el apoyo emocional en esos momentos tan difíciles**.

En referencia a los nuevos casos derivados por los técnicos de prisión, abogados, otras ONGS, etc., se valoraron a través de pruebas psicométricas no manipulativas exentas de objetos como cubos, tarjetas, etc., y a excepción de los meses en el que el acceso no era posible. Se **evitó de esta manera el contacto físico estrecho y se respetó siempre la distancia mínima de seguridad exigida**. Debido a esta realidad, se ha dificultado mucho el diagnóstico cuantitativo del CI y el nivel de la DI, pero no así, la valoración de psicopatologías.

En cuanto al **apoyo a las familias de las personas con DI internas en el Establecimiento Penitenciario**, este fue **continuo e intenso**, ya que durante este periodo de confinamiento **Asprona fue el único interlocutor entre ellas y los internos**, debido a que las comunicaciones familiares también fueron anuladas.

Finalmente, hay que destacar la **atención psicológica y el apoyo emocional realizada por parte del psicólogo de Asprona derivada del afloramiento de problemas adaptativos, crisis de ansiedad, estados depresivos, y trastornos obsesivo-compulsivos durante todo el año pasado y que posiblemente perdurarán en el tiempo, aún con tratamiento especializado, debido al estrés agudo causado por la pandemia Covid-19**.



Viviendas tuteladas



VIVIENDAS TUTELADAS DE TIPO SUPERVISADA

Objetivo

Mejorar la calidad de vida de las personas con discapacidad intelectual y sus familias ofreciendo servicios de alojamiento y manutención a través de una atención integral personalizada en todas las habilidades básicas para la vida diaria y de forma inclusiva.

Actividad

Las Viviendas Tuteladas son hogares funcionales, en los que conviven en viviendas normalizadas personas adultas con discapacidad intelectual, con necesidades de apoyo limitadas y que presentan un cierto nivel de autonomía tanto personal como social.

ASPRONA cuenta con 5 viviendas tuteladas de tipo “supervisada”; que acogen a 23 personas con discapacidad intelectual, 19 hombres y 4 mujeres.

Ubicadas en el centro de Valencia, donde tienen a su alcance todos los recursos comunitarios de una gran ciudad.

El Programa de Viviendas Tuteladas se desarrolla tanto dentro como fuera del hogar, potenciando todo tipo de habilidades adaptativas, a través de programas individuales de intervención, entre otras áreas se ha seguido interviniendo en:

VIDA EN EL HOGAR, CUIDADO PERSONAL, COMUNICACIÓN, HABILIDADES SOCIALES Y USO DE RECURSOS COMUNITARIOS, OCIO Y TIEMPO LIBRE, AUTODIRECCIÓN, TRABAJO

El servicio de Viviendas Tuteladas de Asprona se apoya de todos los servicios, y programas que ofrece la entidad para el desarrollo de sus intervenciones educativas y actividades.

Se realiza en:

V.T “ QUART “ vivienda normalizada cedida por parte de Plena Inclusión para gestión de vivienda tutelada , con una superficie total de 170 metros cuadrados, distribuidos en salón-comedor, cocina, dos baños y 3 habitaciones , una doble.

V.T “ NUEVA TURIA “ vivienda normalizada en régimen de arrendamiento por parte de ASPRONA con una superficie total de 160 metros cuadrados, distribuidos en salón-comedor, cocina, dos baños y cinco habitaciones individuales.

V.T “ LÉRIDA “ vivienda normalizada propiedad de ASPRONA con una superficie total de 170 metros cuadrados, distribuidos en salón-comedor, cocina, dos baños y cuatro habitaciones individuales.

V.T “ DR. OLORIZ ” vivienda normalizada propiedad de ASPRONA con una superficie total de 98, 24 metros cuadrados, distribuidos en salón-comedor, cocina, un baño y cuatro habitaciones individuales .

V.T “ VANNES “ , vivienda normalizada propiedad de ASPRONA con una superficie total de 115 metros cuadrados, distribuidos en salón-comedor, cocina, dos baños y cinco habitaciones , una de ellas doble.

El servicio de Viviendas Tuteladas se complementa con programas y actividades de otros recursos socio-comunitarios , así como las desarrolladas desde la Entidad de Asprona .



Impacto cualitativo:

Mejora de las capacidades, autonomía personal y social, así como una atención integral, individual y personalizada tanto a sus residentes como a sus familiares / tutores.

Impacto social de la actividad

Ante la necesidad y demanda de servicios de carácter residencial para personas con discapacidad por parte de las familias y dada la experiencia e infraestructura del Dpto de viviendas Tuteladas, se está llevando a cabo un proyecto para la puesta en funcionamiento de una sexta vivienda tutelada con la colaboración de Plena Inclusión C.V y la Fundación Once . Durante el ejercicio 2020 tras la finalización de la reforma, se ha adquirido parte del equipamiento y solicitado la autorización de funcionamiento en la Conselleria.



Comunicación en Redes y/o otros medios

Difusión del servicio y actividades desarrollados en el mismo a través de la página web de Asprona , redes sociales (Facebook) y del Departamento de Comunicación de Plena Inclusión C.V.

Información y comunicaciones del servicio de viviendas a los socios de Asprona por correo ordinario y correos electrónicos.

Las viviendas tuteladas se encuentran dentro del marco de la acción concertada con la Conselleria de Igualdad y Políticas Inclusivas para la prestación de servicios sociales en el ámbito de atención a las personas con diversidad funcional.



Adaptaciones Covid 2020

Desde el Dpto de Viviendas se han realizado **PLANES DE CONTINGENCIA**, siguiendo las normativas y directrices de conselleria con protocolos concretos de actuación de limpieza e higiene, organización y adaptación del personal y funcionamiento de los residentes, registros de material de Protección (EPIS) y utilización de los mismos, restricciones y normativa para entradas y salidas, realización de pruebas y test aleatorias, Adaptación a las Nuevas Tecnologías (tablets, web cam, conexiones on line, etc..)



Centro Especial de Empleo



Objetivo

El objetivo de Fundación Asproservis C.V. es el de hacer crecer como profesional y como persona a todo nuestro equipo, trabajando día a día para asegurar un puesto de trabajo remunerado y adecuado.

El paso a la empresa ordinaria es el objetivo transversal que se sitúa detrás de todas las intervenciones. Todo ello, teniendo en cuenta la atención individualizada y el seguimiento constante para un buen desarrollo en el ámbito profesional y personal.

Para conseguir los objetivos planteados agrupamos las tareas y actividades a desarrollar en 4 áreas de intervención:

- ÁREA LABORAL
- ÁREA SOCIAL Y FAMILIAR
- ÁREA REHABILITACIÓN Y TERAPÉUTICOS
- ÁREA CULTURAL Y DEPORTIVA

Actividad

La actividad principal de Fundación Asproservis C.V. se centra en prestar servicios de limpieza y conserjería además de ofrecer una serie de medidas de ajuste personal y social, que posibilitan un enriquecimiento a todos nuestros trabajadores y trabajadoras como personas, más allá de lo estrictamente laboral.

Nuestra actividad va dirigida a cualquier entidad o empresa que requiera de nuestros servicios

Composición de la plantilla

Nuestra plantilla está compuesta por 15 personas con discapacidad. Contamos con un equipo técnico en el que se encuentra la figura de encargado de supervisión cuyas funciones son el acompañamiento y apoyo en el trabajo diario de nuestros trabajadores/as, además contamos con la figura de Unidad de Apoyo de Ajuste Personal y Social

31% MUJERES - 69% HOMBRES

Casos de éxito 2020

Podemos destacar el salto a la empresa ordinaria de nuestro compañero Javier Díaz, tras años de esfuerzo ha conseguido incorporarse a la Delegación del Gobierno y formar parte del nuevo equipo. ¡ENHORABUENA!

Formación

La progresión laboral es fundamental para todo el equipo, por ello le damos una gran importancia a la formación, dado que ayuda a descubrir las capacidades de cada persona. Durante 2020 se han impartido 2 formaciones presenciales con la asistencia de todo nuestro personal en plantilla.



FUNDISVAL

Objetivo

Mejorar la Calidad de vida de las personas con discapacidad intelectual protegidas jurídicamente y defender sus intereses y derechos

Actividad

Se dedica al acompañamiento personal y defensa de los intereses y derechos de las personas con discapacidad intelectual, ofreciendo orientación especializada, información y asesoramiento en materias relacionadas con, Curatela y Defensa Judicial, ayudando o asumiendo de modo concreto estas formas de atención al discapacitado y sus familias.

Servicios

Atención social: Información y asesoramiento a familias y entidades que lo deseen y estén relacionadas con este colectivo acerca del procedimiento de protección jurídica y la posterior tutela.

Atención jurídica: Se lleva a cabo acciones de defensa y reivindicaciones de los derechos e intereses de la persona con discapacidad intelectual y sus familias, asesorando sobre las vías legales y administrativas a propósito de como hacer un testamento que resulte lo más adecuado posible.

Vida social: Fundisval propone y participa con otras organizaciones relacionadas con el mundo Voluntariado Tutelar: Participa activamente en la misión de FUNDISVAL, mediante el establecimiento de una relación personal e individualizada con cada persona con discapacidad intelectual, potenciando capacidades y bienestar emocional desde un compromiso ético y solidario

Número de personas que han disfrutado del servicio durante el 2020:

40 personas (7 tutelados/as de la fundación, familiares y población en general)

Impacto social de la actividad

Responde una necesidad social fundamental para dar respuesta a la situación de desamparo y desprotección de todas aquellas personas con discapacidad intelectual con necesidad de protección jurídica; convirtiéndose en el principal recurso de la provincia de Valencia y Castellón de aquellas personas que no disponen de familia para su apoyo y protección.

Adaptaciones Covid 2020

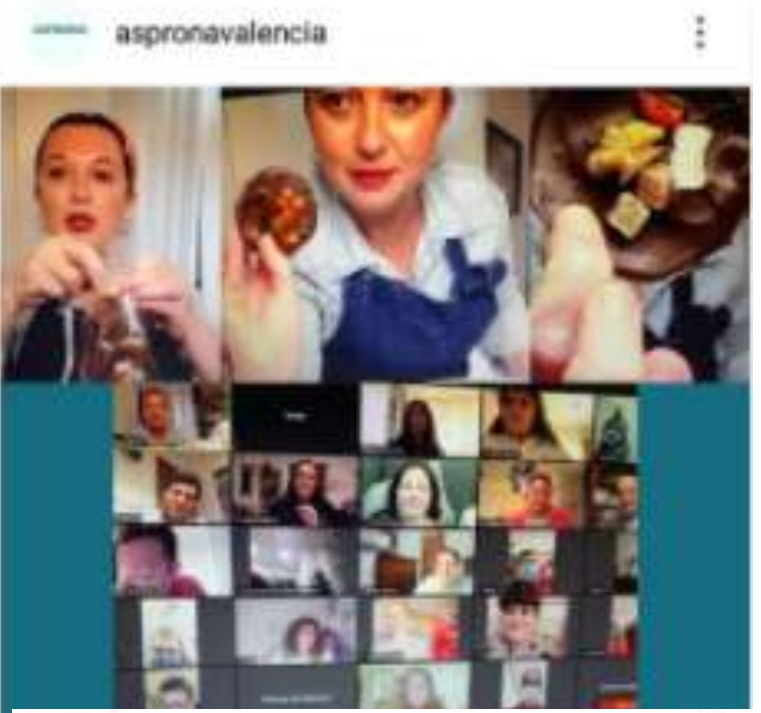
Se ha realizado un especial seguimiento a las personas tuteladas por fundisval durante la pandemia donde se han llevado a cabo intervenciones psicosociales en sus propios recursos viviendas tuteladas y residencia.



Comunicación



Contenidos - Redes sociales



Rediseñar la página web



-Se incluyeron en la página principal, la opción de realizar una **DONACIÓN**, de esta forma, se le facilita la acción de donación a aquel que esté interesado, **TPV VIRTUAL**.

-**E-COMMERCE** podemos efectuar la compra a través de la instalación de un **TPV VIRTUAL**

-**YA PODEMOS HACERNOS SOCIOS/AS A TRAVÉS DE LA WEB**
Facilitamos la comunicación a través de formularios en diferentes áreas como **VOLUNTARIADO Y HACERTE SOCIO/A**

-Nuevos apartados como: **actualidad que nos conecta con los interesados, cultura y medios de comunicación.**

Branding Manual de Identidad Visual Corporativo

Este manual de Identidad Corporativa recoge los elementos constitutivos de la identidad visual de ASPRONA. Como elementos constitutivos establecen las pautas de construcción, el uso de tipografías y las aplicaciones.



ASPRONA

Cuentas anuales 2020



GASTOS

	Gastos de Personal Sueldo de las personas que trabajan en Asprona.	846.661,13 €
	Gastos de la actividad El dinero que Asprona se gasta en hacer actividades y servicios.	156.585,67 €
	Suministros Dinero que gastamos en el mantenimiento de nuestras instalaciones, luz, agua, seguros.	68.698,04 €
	Servicios Profesionales Pagos a profesionales externos como gestorías y otros.	15.022,84 €
	Amortizaciones El valor que pierden nuestros bienes por el paso del tiempo. Por ejemplo: los ordenadores.	33.084,68 €

TOTAL GASTOS 1.120.052,36 €

INGRESOS

	Cuotas de Socios El dinero que consigue Asprona por las aportaciones que pagan las personas que colaboran con la asociación.	54.825,00 €
	Ingresos Actividad Dinero que conseguimos para realizar los servicios y actividades.	53.667,59 €
	Subvenciones El dinero que recibe Asprona de subvenciones públicas y privadas.	947.254,29 €
	Ingresos por alquileres El ingreso que recibe Asprona por el alquiler del local de la Alameda.	36.201,00 €

TOTAL INGRESOS 1.091.947,88 €

#60AñosEnMovimiento
#AspronaUne

ASPRONA

Presupuesto 2021



GASTOS

	Gastos de Personal Sueldo de las personas que trabajan en Asprona.	804.662,81 €
	Gastos de la actividad El dinero que Asprona se gasta en hacer actividades y servicios.	279.730,67 €
	Suministros Dinero que gastamos en el mantenimiento de nuestras instalaciones, luz, agua, seguros.	69.000,00 €
	Servicios Profesionales Pagos a profesionales externos como gestorías y otros.	15.500,00 €
	Amortizaciones El valor que pierden nuestros bienes por el paso del tiempo. Por ejemplo: los ordenadores.	34.000,00 €

TOTAL GASTOS 1.202.893,48 €

INGRESOS

	Cuotas de Socios El dinero que consigue Asprona por las aportaciones que pagan las personas que colaboran con la asociación.	59.000,00 €
	Ingresos Actividad Dinero que conseguimos para realizar los servicios y actividades.	234.843,48 €
	Subvenciones El dinero que recibe Asprona de subvenciones públicas y privadas.	894.050,00 €
	Ingresos por alquileres El ingreso que recibe Asprona por el alquiler del local de la Alameda.	15.000,00 €

TOTAL INGRESOS 1.202.893,48 €

FINANCIADORES Y COLABORADORES


ASPRONA |  Plena
Inclusión
Comunidad
Valenciana



UNIÓ EUROPEA
Fons Social Europeu
"FSE investeix en el teu futur"



MINISTERIO
DE TRABAJO
Y ASUNTOS SOCIALES

 SISTEMA
NACIONAL DE EMPLEO



GENERALITAT
VALENCIANA
Vicepresidència i Conselleria
d'Igualtat i Política Inclusiva

PER SOLIDARITAT
ALTRES FINS D'INTERÉS SOCIAL



GENERALITAT
VALENCIANA
Conselleria de Sanitat
Universal i Salut Pública



AJUNTAMENT DE VALÈNCIA



DIPUTACIÓ DE
VALÈNCIA

Servei de Transparència,
Govern Obert i Participació



Fundación
ONCE

incorpora
de "la Caixa"



Fundación
Bancaja

Bankia

en-acción
la hue.la social de Bankia



Obra Social "la Caixa"



LABORA
Servei Valencià d'Ocupació i Formació



AEDIS
Asociación Empresarial
para la Discapacidad

COEP
CV

CORMI

ENAIRe 



VNIVERSITAT
DE VALÈNCIA

 Universidad
Europea



Universidad
Católica
de Valencia
San Vicente Mártir

ÀMBITO
CULTURAL
El Corte Inglés



LA FINESTRA
Nou Circ 

 Asociación Española de
Fundaciones Tutelares

 Plena
inclusión
Comunidad
Valenciana



Asprona es una ONG comprometida con la sociedad, buscando un futuro mejor para todas las personas.

Valores como inclusión, igualdad, transparencia, solidaridad, educación, sostenibilidad, justicia, está en nuestra razón de ser.

Por eso nos encantará que nos acompañes en esta aventura vital que es la mejora en la calidad de vida de las personas con discapacidad intelectual.

#Aspronaune
#haztesocio/ a

Plaza Capitanes Galán
y García Hernández 10,
bajo. 46020, Valencia
96 339 10 80
asprona@asprona.es
asprona.es

